

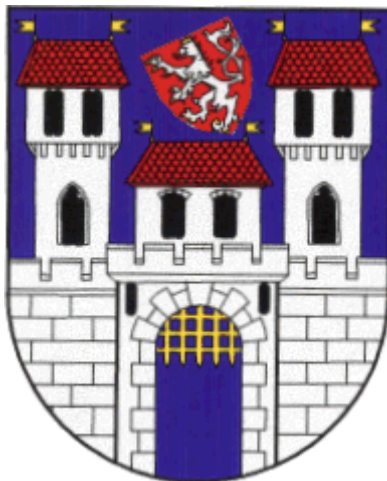
Plán odpadového hospodářství původce

Město Žatec
IČ 00265781

se sídlem:

nám. Svobody 1, 438 24 Žatec

(zpracováno v souladu s Metodickým návodem odboru odpadů MŽP)



evidenci odpadů zpracoval software



© INISOFT s.r.o. Liberec
www.inisoft.cz

A. Plán odpadového hospodářství původce

Plán odpadového hospodářství je vypracován pro původce

Město Žatec
IČ 00265781

se sídlem:

nám. Svobody 1, 438 24 Žatec

Seznam dotčených provozoven původce:

Město Žatec, IČ 00265781, provoz 0, nám. Svobody 1, 438 24, Žatec
Realitní kancelář MPR, IČ 00265781, provoz 1, Obránců Míru 673, 438 01, Žatec
Realitní kancelář JIH, IČ 00265781, provoz 2, Obr. míru 673, 438 01, Žatec
Městský úřad, IČ 00265781, provoz 3, nám. Svobody 1, 438 24, Žatec

B. Účel plánu odpadového hospodářství

Účelem plánu odpadového hospodářství je v souladu s Plánem odpadového hospodářství České republiky a Plánem odpadového hospodářství Ústeckého kraje stanovit:

- výhled pro systém odpadového hospodářství původce Město Žatec na období nejméně 5 let
- cíle a opatření / programy pro předcházení vzniku odpadů, omezování jejich množství, nebezpečných vlastností a optimalizace nakládání se vznikajícími odpady
- opatření pro splnění cílů závazné části plánu odpadového hospodářství kraje ve způsobech využití odpadů a nakládání s nimi, v reálném časovém a ekonomickém scénáři
- způsob informačního a organizačního zabezpečení řízení odpadového hospodářství původce
- podmínky pro realizaci navrženého systému odpadového hospodářství obce
- ekonomickou optimalizaci nakládání s odpady v obci
- způsob komunikace s veřejností s cílem zajistit splnění cílů plánu odpadového hospodářství
- postup posouzení shody plánu odpadového hospodářství obce s plánem odpadového hospodářství kraje

Důvodem pro zpracování plánu odpadového hospodářství je naplnění povinnosti, stanovené v § 44 zákona č. 185/2001 Sb., o odpadech ve znění pozdějších předpisů (dále jen „zákon o odpadech“):

- roční produkce odpadů překročila limit 10 t nebezpečných odpadů nebo 1000 t ostatních odpadů
- produkce odpadů města Žatec v roce 2004 činila 52,9863 t nebezpečného odpadu a 5816,839 t ostatního odpadu

Plán odpadového hospodářství obce je zpracován podle Metodického návodu k plánu odpadového hospodářství původce – obce vydaného Ministerstvem životního prostředí ČR a vychází z analýzy stávajícího stavu odpadového hospodářství na území města Žatec. Účelem plánu odpadového hospodářství obce je vytvoření podmínek pro předcházení vzniku odpadů a nakládání s nimi v souladu se zákonem o odpadech. Plán odpadového hospodářství obce obsahuje vyhodnocení stavu odpadového hospodářství, včetně bilance vztahů mezi produkcí odpadů a nakládání s odpady, stanovení cílů a postupů pro předcházení vzniku odpadů, omezování jejich množství a nebezpečných vlastností a dále pro jejich využívání a odstraňování. Jeho cílem je navrhnout takový systém nakládání s odpady, který zefektivní současný systém a upřednostní materiálové a energetické využívání odpadů před jejich odstraněním. Plán odpadového hospodářství obce je závazným podkladem pro rozhodovací a jiné činnosti příslušných správních úřadů obce v rozsahu zákonné úpravy. Obsahuje cíle a opatření k rozvoji odpadového hospodářství na území města Žatec a místních částí Bezděkov, Milčeves, Radíčeves, Trnovany, Velichov a Záhoří.

C. Působnost a doba platnosti

Plán odpadového hospodářství obce je zpracován na dobu **5 let, tj. od 2005 do 2010** a může být změněn při každé zásadní změně podmínek, za kterých byl tento plán odpadového hospodářství obce zpracován, zejména v případě legislativních změn, majících dopad na oblast odpadového hospodářství. Změna je nutná i v případě změny Plánu odpadového hospodářství Ústeckého kraje a Plánu odpadového hospodářství České republiky.

D. Identifikační údaje původce

Název a adresa původce odpadů:	Město Žatec nám. Svobody 1, 438 24 Žatec e-mail: info@mesto-zatec.cz tel./fax: 415 736 111 415 736 158
Právní forma:	územně samosprávný celek - obec
Statutární zástupce:	Ing. Jiří Farkota – starosta města
IČ:	00265781
Místně příslušný krajský úřad:	Krajský úřad Ústeckého kraje
Kontaktní osoba pro POH původce:	Petr Janda e-mail: janda@mesto-zatec.cz tel./fax: 415 736 450 415 736 513
Kontakt na odpadového hospodáře (je-li ustanoven):	
Datum a podpis statutárního zástupce:	dne: 31. ledna 2006 podpis a razítko

Zeměpisné údaje

Město Žatec se rozkládá na členitých terasách řeky Ohře uprostřed sníženiny zvané Žatecká pánev, vzniklé působením řeky a jejích třetihorních přítoků („žatecká delta“). Žatecká pánev je součástí Mostecké pánve v bezuhelném vývoji (geologickým podkladem jsou jíly, písky a štěrkopísky třetihorního stáří). Pánevní sníženiny jsou součástí komplexu podkrušnohorských pánví vzniklých horotvornou činností Krušných hor a tektonickou činností Českého středohoří a Doupovských hor. Doupovské hory se rozkládají na západní straně, severně pak přiléhá Mostecká pánev a na severním horizontu jsou dominantní hřebeny Krušných hor. Po proudu řeky Ohře (východním směrem) se Žatecká pánev široce rozevírá v Dolnooháreckou tabuli. Jižním směrem se pozvolna zdvíhá erozně denudovaná Rakovnická pahorkatina – Džbán charakterizovaná mocnými vrstvami aleuropelitů – jíly červené barvy prvohorního stáří, jejichž splaveniny se nalézají až v blízkosti Ohře. Červené hlíny jsou často spojovány s pěstováním chmele.

Vlastní městská zástavba se nachází na výškově členitých terasách Ohře a průměrná nadmořská výška je 250 m.n.m.

Zeměpisné souřadnice: 13°32'30'' v.d. – 50°19'30'' s.š.

Město Žatec se nachází v zemědělsky využívané krajině, v oblasti s klimatickou anomálií – srážkovým stínem Krušných hor (oblast má nejmenší srážkový úhrn v celé ČR), přičemž dominuje pěstování obilovin a nejvýznamnější plodinou je chmel. Chmelařství – pěstování chmele, jeho zpracování a prodej patří k nejvýznamnějším charakteristikám Žatce a činí z města chmelařské centrum celosvětového významu.

Město Žatec je významné historické město v rámci České republiky. V dobách vzniku prvního českého státu bylo základní oporou mladého přemyslovského útvaru. První písemná zmínka o Žatci je datována do roku 1004 a městská práva byla udělena králem Přemyslem Otakarem II. roku 1265. Žatec držel titul královského města a jako významné politické, hospodářské a kulturní centrum měl nemalou roli v nejvýznamnějších epochách naší historie.

V současné době se dochovalo velké množství kulturních historických památek a historické jádro města je prohlášeno za městskou památkovou rezervaci.

Vzdálenosti od ostatních sídel:

Praha 80 km, resp. 75 km; Plzeň 80 km; Karlovy Vary 75 km; Ústí nad Labem 50 km; Most 20 km; Chomutov 20 km; Louny 25 resp. 20 km.

Dopravní napojení:

silnice:	I/27 Most – Žatec - Plzeň II/225 Louny – Žatec - Kadaň
železnice:	Praha – Plzeň Žatec – Most Žatec - Chomutov

Katastrální výměra: 4.269,6361 ha

Počet obyvatel:

počet obyvatel k 31. 12. 2001:	19.945
počet obyvatel k 31. 12. 2002:	19.975
počet obyvatel k 31. 12. 2003:	19.713
počet obyvatel k 31. 12. 2004:	19.599

Seznam společností a firem zabezpečující pro obec nakládání s odpady

Jaroslav Hladký – LIKOR
Čeradická 1014, 438 01 Žatec
IČO: 19040393
DIČ: 203-6312201423
tel.: 415 748 346
fax: 415 749 346

likor@likor-odpady.cz

ISO 9001:2001 a 14001:2005

Společnost zajišťuje pro město služby v oblasti nakládání s odpady vznikajícími na jeho území, jejichž původcem je město Žatec na základě smlouvy ze dne 26. 8. 1998 a platných dodatků.

Svozové oblasti a jejich charakteristika

Svozová oblast města Žatec představuje produkci odpadů z vlastního města Žatec, jeho částí a spádových obcí. Nakládání s komunálním odpadem je zajišťováno firmou Jaroslav Hladký – LIKOR.

Separace odpadů – ve městě je zaveden separovaný sběr využitelných složek. K separaci odpadů slouží stanoviště složené ze speciálních kontejnerů o objemu 1100 litrů určených k separaci papíru, plastů a skla.

Sběrový dvůr (Čeradická ul.) – je zařízení, které slouží k bezproblémovému odkládání odpadů separovaných ze směsného komunálního odpadu. Zřízen byl pro potřeby občanů města Žatce a městských částí zapojených do komplexního systému nakládání s komunálním odpadem. Občané mohou odkládat odpady objemné (starý nábytek, železný šrot, pneumatiky atp.), ale hlavně odpady kategorie nebezpečné (oleje, sorbenty, textilie znečištěné ropnými látkami, autobaterie, použité monočlánky, vyřazené barvy, lednice, televizory, nádoby znečištěné škodlivinami atp.). Sběrový dvůr umožňuje také separaci druhotných surovin (papír, plasty, sklo). Sběrový dvůr naplňuje závazná ustanovení zákonem a obecně závazné vyhlášky o odpadech, především zajišťuje nebezpečné složky komunálního odpadu před odcizením nebo únikem ohrožujícím životní prostředí.

Provozní doba Sběrového dvoru:	pondělí – pátek	8,00 – 17,00 hod.
	sobota	10,00 – 15,00 hod.

Podrobnosti provozu jsou uvedeny v provozním řádu zařízení.

Sběrové soboty – dále jsou prováděny tzv. sběrové soboty, kdy jsou sváženy odpady objemné, ale i nebezpečné od stanovišť odpadových nádob.

Základní zodpovědnost obce v oblasti odpadového hospodářství

1. Obec je subjekt zodpovědný ze zákona za řádné nakládání s komunálním odpadem vznikajícím na území obce. Tento odpad vzniká jednak při činnosti občanů (domovní odpad, nebezpečný odpad z TKO, velkoobjemový odpad, odpad z odpadkových košů) a při zajišťování čistoty obce (uliční smetky – štěrk a písek ze zimního posypu, odpad ze zeleně apod.)
2. Obec je subjekt zodpovědný za odpady vznikající při zajišťování její vlastní činnosti (administrativní činnost).
3. Obec je subjekt zodpovědný za odpady vznikající při činnosti zařízení obce.

Nejvýznamnější staré zátěže na území města Žatec

Dle Plánu odpadového hospodářství Ústeckého kraje není na území města Žatec evidována žádná stará zátěž.

E. Zpracovatel Plánu odpadového hospodářství původce

Obchodní firma zpracovatele POH:	Jaroslav Hladký – LIKOR Čeradická 1014, Žatec 438 01 likor@likor-odpady.cz tel.,fax: 415 748 346, 415 749 346	
Právní forma:	fyzická osoba oprávněná k podnikání zapsána u OŽÚ Louny pod č.j. 153/97/ŽÚ ev.č. 350700–17825 dne 13.03.1997	
Statutární zástupce:	Jaroslav Hladký – majitel firmy	
IČ:	19040393	
Jména všech zpracovatelů:	seznam všech zpracovatelů	upřesnění (vlastní, externí zpracovatelé)
	Roman Městecký – ekolog firmy Petr Janda – vedoucí odboru ŽPZ MěÚ Ing. Alena Dubníčková – odbor ŽPZ	vlastní externí externí
Datum a podpis statut. zástupce zpracovatele:	dne: 31. 1. 2006 podpis a razítko	

Pro účely zpracování plánu odpadového hospodářství byla využita data z evidence odpadů stanovené v zákonu o odpadech a vyhlášce MŽP č.383/2001 Sb., o podrobnostech nakládání s odpady (ve znění pozdějších předpisů), vykazovaná původcem za období 2000 – 2004. Na vyhotovení níže uvedených tabulek bylo použito software společnosti INISOFT s.r.o., Liberec. Při zpracování plánu odpadového hospodářství bylo přihlédnuto k doporučení Metodického návodu odboru odpadů Ministerstva životního prostředí České republiky.

Podklady pro plán odpadového hospodářství původce					
obce:	Město Žatec			IČ:	00265781
ulice:	nám. Svobody 1	PSČ:	438 24	pošta:	Žatec
odhad pro:	19 599	obyvatel obce		kraj:	Ústecký kraj
Zdroj dat:	evidenze odpadů, vlastní šetření, rozpočet obce				
Podklady byly zpracovány ve shodě s doporučeným metodickým návodem MŽP a obsahují:					
tabulka	<u>popis</u>				
č. 4.1.1	Celková produkce odpadů obce Město Žatec v období 2000 – 2004				
č. 4.1.2	Celková produkce komunálních odpadů obce Město Žatec v období 2000 – 2004				
č. 4.1.3	Celková produkce nebezpečných odpadů obce Město Žatec v období 2000 - 2004				
č. 4.1.4	Identifikace hlavních druhů NO* obce Město Žatec v období 2000 - 2004				
č. 4.1.5	Způsob nakládání s odpady obce Město Žatec v roce 2004				
č. 4.1.6	Celková produkce a nakládání s odpady obce Město Žatec v roce 2004				
č. 4.1.7	Celková produkce a nakládání s komunálními odpady obce Město Žatec v roce 2004				
č. 4.1.8	Množství vytříděného odpadu z komunálního odpadu obce Město Žatec v období 2003 – 2004				
č. 4.1.9	Provozovaná zařízení k nakládání s odpady				
č. 4.1.10	Provozovaná zařízení k nakládání s komunálními odpady (KO)				
č. 4.1.11	Kvantifikovaný popis vývoje celkové produkce komunálních a dalších odpadů				
č. 4.1.12	Vyhodnocení stávajícího způsobu nakládání s odpady obce Město Žatec v roce 2004 – neshody				
č. 4.1.13	Porovnání POH obce Město Žatec se závaznou částí POH kraje (Ústecký kraj)				
č. 4.1.14	Přehled cílů a opatření (programů) k jejich realizaci				
č. 4.1.15	Příjmy a výdaje obce Město Žatec na OH v období 2003 - 2004				

Přehled používaných zkratk:

BRKO	biologicky rozložitelný komunální odpad
KO	komunální odpad
MŽP	Ministerstvo životního prostředí ČR
NNO	Nevládní nezisková organizace
NO	nebezpečné odpady
OH	odpadové hospodářství
POH	Plán odpadového hospodářství
POH ČR	Plán odpadového hospodářství České republiky
POH původce	Plán odpadového hospodářství původce (včetně obce)
POHk	Plán odpadového hospodářství kraje
POHo	Plán odpadového hospodářství obce
POHp	Plán odpadového hospodářství původce (kromě obce)
RP NO	Realizační program POH ČR pro nakládání s nebezpečnými odpady
RP POH ČR	Realizační program Plánu odpadového hospodářství ČR

Zdroj metodických informací pro zpracovatele:

- zákon č.185/2001 Sb. (o odpadech) ve znění zákona č.188/2004 Sb.
- Vyhláška MŽP č. 383/2001 Sb., o podrobnostech nakládání s odpady
- Metodický návod OODP MŽP ke zpracování POH původce

F. Přehled druhů a kategorií produkovaných odpadů, způsoby nakládání s nimi a způsob jejich využití nebo odstranění**Tabulka č. 4.1.1: Celková produkce odpadů obce v období 2000 - 2004**

Tabulka č. 4.1.1 – Celková produkce odpadů obce Město Žatec v období 2000 – 2004													
	zdroj dat: evidence odpadů obce			software: © INISOFT s.r.o. Liberec				* odhad pro 19599 obyvatel					
Druh odpadu	Název druhu odpadu	Kategorie odpadu	Produkce					Změna produkce				Měrná produkce v roce 2004 [kg/obyv]*	
			[t/rok]					[%]					
			2000	2001	2002	2003	2004	01/00	02/01	03/02	04/03		
020301	kal z praní, čištění, loupání, odstřed. separace	O	3,1600						0,00				
060311	pevné soli a roztoky obsahující kyanidy	N	0,0600						0,00				
060399	odpad druhově blíže neurčený	O	0,0800						0,00				
070101	promývací vody a matečné louhy	N					0,2000						0,0102
070213	plastový odpad	O			2,4600					0,00			
080111	odpadní barvy a laky obsahující organická rozpouštědla	N	0,3890	1,6500				424,16	0,00				
080409	odpadní lepidla a těsnící materiál s obsahem organických rozpouštědel	N				0,0300						0,00	
080410	jiná odpadní lepidla a těsnící materiály	O	0,3060					0,00					
100103	odpadní materiály na bázi skelných vláken	O		0,9200					0,00				
100101	popel, struska, škvára ze spalovacích zařízení	O	24,8900					0,00					

120101	piliny a třísky železných kovů	O			0,2000					0,00		
120112	upotřebený vosk a tuk	O	0,2080					0,00				
120301	prací vody	N			0,4000	0,0300				7,50	0,00	
130113	jiné hydraulické oleje	N				0,2800					0,00	
130208	jiné motorové, převodové a mazací oleje	N	0,4100	1,0900	2,7100	1,0800	1,7800	265,85	248,62	39,85	164,81	0,0908
130502	kaly z odlučovačů oleje	N					0,1500					0,0077
130802	jiné emulze	N				0,0050					0,00	
140603	jiná rozpouštědla a směsi rozpouštědel	N	0,2590	0,3500		0,0050		135,14	0,00		0,00	
150101	papírové a lepenkové obaly	O	296,7700	222,2100	24,9280	42,6850	68,2260	74,88	11,22	171,23	159,84	3,4811
150102	plastové obaly	O	3,3800	0,5600	34,4420	20,5260	20,9950	16,57	6150,36	59,60	102,28	1,0712
150103	dřevěné obaly	O			3,7900					0,00		
150104	kovový obal	O	2,8100	1,6300				58,01	0,00			
150106	směsné obaly	O	258,4200	198,8000	264,5900	43,3400		76,93	133,09	16,38	0,00	
150107	skleněné obaly	O			5,1400	16,2980	27,6480			317,08	169,64	1,4107
150110	obaly obsahující zbytky nebezpečných látek	N			3,5850	3,5250	4,6900			98,33	133,05	0,2393
150202	absorpční činidla, filtrační materiály (včetně olejových filtrů jinak blíže neurčených), čisticí tkaniny a ochranné oděvy znečištěné nebezpečnými látkami	N	1,0310	0,7250	1,7000	3,7700	1,0500	70,32	234,48	221,76	27,85	0,0536
160103	pneumatiky	O	33,9600	24,1000	32,5700	20,0800	47,9200	70,97	135,15	61,65	238,65	2,4450
160107	olejové filtry	N				0,0400					0,00	
160216	jiné složky odstraněné z vyřazených zařízení	O			0,2500					0,00		
160601	olověné akumulátory	N	14,4800	15,7000	9,2500	16,5700	9,4000	108,43	58,92	179,14	56,73	0,4796
160708	odpad obsahující ropné látky	N		0,0500	0,8000				1600,00	0,00		
170101	beton	O	51,0900	25,9800	59,8200	23,3800		50,85	230,25	39,08	0,00	
170102	cihla	O	165,2800	176,9700	249,7300			107,07	141,11	0,00		
170107	směsi nebo oddělené frakce betonu, cihel	O			211,3400					0,00		

170201	dřevo	O	19,1400	2,8500				14,89	0,00				
170202	sklo	O			17,6300					0,00			
170301	asfaltové směsi obsahující dehet	N	1,3800					0,00					
170302	asfaltové směsi neuvedené pod č. 170301	N			9,0400					0,00			
170504	zemina a kamení neuvedené pod číslem 17 05 03	O	524,5300	99,8500	35,8600			19,04	35,91	0,00			
170506	vytěžená hlušina	O	7,6000		6,2200			0,00		0,00			
170601	izolační materiál s obsahem azbestu	N	0,0010					0,00					
170903	jiné stavební a demoliční odpady obsahující nebezpečné látky	N		535,5800					0,00				
170904	směsné stavební a demoliční odpady	O			350,3000		491,5400			0,00		25,0799	
200101	papír a lepenka	O	27,0210	26,8100	1,2700	1,5010	2,7000	99,22	4,74	118,19	179,88	0,1378	
200102	sklo	O	2,3000					0,00					
200111	textilní materiály	O			3,7800					0,00			
200113	rozpouštědla					0,0500					0,00		
200121	zářivky a jiný odpad obsahující rtuť	N	0,0015	0,07227	0,8012	0,3403	0,5053	4818,00	1108,62	42,47	148,49	0,0258	
200123	vyřazená zařízení obsahující chlorofluoruhlodíky	N	10,6500	16,7100	11,0800	15,4200	20,1260	156,90	66,31	139,17	130,52	1,0269	
200127	barvy, tiskařské barvy, lepidla a pryskyřice obsahující nebezpečné látky	N	0,1100	0,2300	0,3900		0,0250	209,09	169,57	0,00		0,0013	
200129	detergenty obsahující nebezpečné látky	N	0,0200					0,00					
200133	baterie a akumulátory	N					0,2900					0,0148	
200135	vyřazené elektrické a elektronické zařízení	N			6,5500	4,6100	14,7700			70,38	320,39	0,7536	
200136	vyřazené elektrické a elektronické zařízení	N	9,2900	8,1800				88,05	0,00				
200138	dřevo	O	10,6700					0,00					
200139	plasty	O	11,1830	9,2940				83,11	0,00				

200201	kompostovatelný odpad	O	156,7800	10,0300				6,40	0,00			
200202	zemina nebo kameny	O	73,8400	8,7200				11,81	0,00			
200203	jiný biologicky nerozložitelný odpad	O	71,3700	2,4800	29,1000	4,5600	0,6400	3,47	1173,39	15,67	14,04	0,0327
200301	směsný komunální odpad	O	2962,5533	3318,9800	3413,2200	4433,7500	4406,0200	112,03	102,84	129,90	99,37	224,8084
200303	uliční smetky	O			83,0900					0,00		
200304	kal ze septiků a žump	O	331,0000	277,6000	300,0000	138,0000	69,0000	83,87	108,07	46,00	50,00	3,5206
200307	objemný odpad	O			745,5500	467,6000	682,1500			62,72	145,88	34,8053

Komentář k tabulce č. 4.1.1

Pro zpracování plánu odpadového hospodářství obce byla využita data z evidence odpadů, která je stanovena v zákonu o odpadech a vyhlášce MŽP č. 383/2001 Sb., o podrobnostech nakládání s odpady, ve znění pozdějších předpisů, vykazovaná obcí za období 2000-2004. Tabulky byly vytvořeny dle Metodického návodu odboru odpadů MŽP pro zpracování plánu odpadového hospodářství obce. MŽP v Metodickém návodu požaduje uvedení dat pouze za poslední 4 roky.

Produkce všech odpadů města Žatec je uvedena v tabulce č. 1 a produkce komunálních odpadů v tabulce č. 2, pro časovou řadu let 2000-2004 na základě údajů z evidence odpadů Města Žatec. Měrná produkce je vypočítána jako podíl produkce odpadů současného a minulého období, vztažná k produkci odpadů minulého období, která tvoří 100%. Hodnoty uvedené jako měrná produkce již přímo vypovídají o tom, zda se produkce odpadů vůči předchozímu roku zvýšila či snížila.

U odpadů kat.č. 020301, 060311, 040399, 070101, 070213, 080111, 080409, 080410, 100103, 100101, 120101, 120110, 120301, 130113, 130502, 130802, 150103, 150104, 160107, 160216, 160708, 170107, 170201, 170202, 170301, 170302, 170506, 170601, 170903, 170904, 200102, 200111, 200113, 200129, 200113, 200136, 200138, 200139, 200201, 200202, 200303, se jedná o produkci „návozovou“. Výskyt těchto odpadů lze očekávat při mobilním svozu odpadů tzv. sběrové soboty, kdy lze svézt odpady kategorie ostatní i nebezpečné.

U odpadů kat.č. 130208, 140603, 150101, 150102, 150106, 150107, 150110, 150202, 160103, 160601, 170101, 170102, 170504, 200101, 200121, 200123, 200127, 170504, 200101, 200121, 200123, 200127, 200135, 200203, 200301, 200304, 200307 se jedná o produkci kontinuální nebo zčásti kontinuální. Jde o odpady jejichž produkce pochází z tzv. sběrových sobot (mobilní svoz), separovaného odpadu, svozu TKO a ze Sběrového dvora města Žatce. Protože se jedná o odpady vyskytující se v domácnostech občanů, v produkci města se vyskytují stále nebo téměř stále.

Odpady kat.č. 130208, 160103, 200121, 200123, 200307 stále se zvyšující produkce v roce 2004. Odpady ze sběrového dvora. K navýšení dochází díky propagaci sběrového dvora (regionální a místní tisk, regionální televize, letáky, exkurze škol)

Odpady kat.č. 150101, 150102, 150107. K navýšení dochází díky stále se zvyšujícímu počtu separačních nádob.

Odpady kat.č. 150202, 160601 stále se snižující produkce v roce 2004. Odpady ze sběrového dvora. K poklesu dochází pravděpodobně díky tomu, že občané neprovádí údržbu osobních automobilů svépomocí, ale v autoservisech a zařízeních k tomu určených.

Směsný komunální odpad kat.č. 200301 má největší podíl z množství všech odpadů. V roce 2004 se produkce směsného komunálního odpadu postupně snižuje. Snižování lze přičíst postupnému rozšiřování stanovišť pro separovaný sběr (papír, plasty, sklo)

Tabulka č. 4.1.2: Celková produkce komunálních odpadů obce v období 2000 - 2004

Tabulka č. 4.1.2 – Celková produkce komunálních odpadů obce Město Žatec v období 2000 – 2004												
zdroj dat: evidence odpadů obce			software: © INISOFT s.r.o. Liberec					* odhad pro 19599 obyvatel				
Druh odpadu	Název druhu odpadu	Kategorie odpadu	Produkce					Změna produkce				Měrná produkce
			[t/rok]					[%]				v roce 2004
			2000	2001	2002	2003	2004	01/00	02/01	03/02	04/03	[kg/obyt]*
200101	papír a lepenka	O	27,0210	26,8100	1,2700	1,5010	2,7000	99,22	4,74	118,19	179,88	0,1378
200102	sklo	O	2,3000					0,00				
200111	textilní materiály	O			3,7800					0,00		
200113	rozpouštědla					0,0500					0,00	
200121	zářivky a jiný odpad obsahující rtuť	N	0,0015	0,07227	0,8012	0,3403	0,5053	4818,00	1108,62	42,47	148,49	0,0258
200123	Vyřazená zařízení obsahující chlorofluoruhlovodíky	N	10,6500	16,7100	11,0800	15,4200	20,1260	156,90	66,31	139,17	130,52	1,0269
200127	barvy, tiskařské barvy, lepidla a pryskyřice obsahující nebezpečné látky	N	0,1100	0,2300	0,3900		0,0250	209,09	169,57	0,00		0,0013
200129	detergenty obsahující nebezpečné látky	N	0,0200					0,00				
200133	baterie a akumulátory	N					0,2900					0,0148
200135	vyřazené elektrické a elektronické zařízení	N			6,5500	4,6100	14,7700			70,38	320,39	0,7536
200136	vyřazené elektrické a elektronické zařízení	N	9,2900	8,1800				88,05	0,00			
200138	dřevo	O	10,6700					0,00				
200139	plasty	O	11,1830	9,2940				83,11	0,00			
200201	kompostovatelný odpad	O	156,7800	10,0300				6,40	0,00			
200202	zemina nebo kameny	O	73,8400	8,7200				11,81	0,00			
200203	jiný biologicky nerozložitelný odpad	O	71,3700	2,4800	29,1000	4,5600	0,6400	3,47	1173,39	15,67	14,04	0,0327

200301	směsný komunální odpad	O	2962,5533	3318,9800	3413,2200	4433,7500	4406,0200	112,03	102,84	129,90	99,37	224,8084
200303	uliční smetky	O			83,0900					0,00		
200304	kal ze septiků a žump	O	331,0000	277,6000	300,0000	138,0000	69,0000	83,87	108,07	46,00	50,00	3,5206
200307	objemný odpad	O			745,5500	467,6000	682,1500			62,72	145,88	34,8053
150101	papírové a lepenkové obaly	O	296,7700	222,2100	24,9280	42,6850	68,2260	74,88	11,22	171,23	159,84	3,4811
150102	plastové obaly	O	3,3800	0,5600	34,4420	20,5260	20,9950	16,57	6150,36	59,60	102,28	1,0712
150103	dřevěné obaly	O			3,7900					0,00		
150104	kovový obal	O	2,8100	1,6300				58,01	0,00			
150106	směsné obaly	O	258,4200	198,8000	264,5900	43,3400		76,93	133,09	16,38	0,00	
150107	skleněné obaly	O			5,1400	16,2980	27,6480			317,08	169,64	1,4107
150110	obaly obsahující zbytky nebezpečných látek	N			3,5850	3,5250	4,6900			98,33	133,05	0,2393

Komentář k tabulce č. 4.1.2

Pro zpracování plánu odpadového hospodářství obce byla využita data z evidence odpadů, která je stanovena v zákonu o odpadech a vyhlášce MŽP č. 383/2001 Sb., o podrobnostech nakládání s odpady, ve znění pozdějších předpisů, vykazovaná obcí za období 2000-2004.

Tabulky byly vytvořeny dle Metodického návodu odboru odpadů MŽP pro zpracování plánu odpadového hospodářství obce. MŽP v Metodickém návodu požaduje uvedení dat pouze za poslední 4 roky.

Produkce všech odpadů města Žatec je uvedena v tabulce č.1 a produkce komunálních odpadů v tabulce č. 2, pro časovou řadu let 2000-2004 na základě údajů z evidence odpadů města Žatec. Měrná produkce je vypočítána jako podíl produkce odpadů současného a minulého období, která tvoří 100%. Hodnoty uvedené jako měrná produkce již přímo vypovídají o tom, zda se produkce odpadů vůči předchozímu roku zvýšila či snížila.

U odpadů kat.č. 200102, 200111, 200113, 200129, 200133, 200136, 200138, 200139, 200201, 200202, 200303, 150103, 150104 se jedná o produkci „návazovou“. Výskyt těchto odpadů lze očekávat při mobilním svozu odpadů tzv. sběrové soboty, kdy lze svážet odpady kategorie ostatní i nebezpečné.

U odpadů kat.č. 200101, 200121, 200123, 200127, 200135, 200203, 200301, 200304, 200307, 150101, 150102, 150106, 150107, 150110 se jedná o produkci kontinuální nebo z části kontinuální. Jde o odpady jejichž produkce pochází z tzv. sběrových sobot (mobilní svoz), separovaného odpadu, svozu TKO a ze sběrového dvora města Žatec. Protože se jedná o odpady vyskytující se v domácnostech občanů v produkci odpadů města se vyskytují téměř stále.

Odpady kat.č. 200101, 200121, 200123, 200135, 200307, 150110 stále se zvyšující produkce v roce 2004. Odpady ze sběrového dvora. K navýšení dochází díky propagaci sběrového dvora (místní a regionální tisk, regionální televize, letáky, exkurze škol).

Odpady kat.č. 150101, 150102, 150107 stále se zvyšující produkce v roce 2004. K navýšení dochází díky stále se zvyšujícímu počtu separačních nádob.

Odpady kat.č. 200203, 200301, 200304 stále se snižující produkce v roce 2004.

Malá výtěžnost a měrná produkce vyseparovaného sběru kg/osoba/r.2004 je dána tím, že zde nejsou uvedeny kovové obaly, které občané separují ve sběrných surovinách. Údaje o vyseparovaném množství ze sběrných surovin nejsou v evidenci obce uváděny

Tabulka č. 4.1.3: Celková produkce nebezpečných odpadů obce v období 2000 - 2004

Tabulka č. 4.1.3 – Celková produkce nebezpečných odpadů obce Město Žatec v období 2000 - 2004													
	zdroj dat: evidence odpadů obce			software: © INISOFT s.r.o. Liberec				* odhad pro 19599 obyvatel					
Druh odpadu	Název druhu odpadu	Kategorie odpadu	Produkce					Změna produkce				Měrná produkce	
			[t/rok]					[%]				v roce 2004	
			2000	2001	2002	2003	2004	01/00	02/01	03/02	04/03	[kg/obyv]*	
060311	pevné soli a roztoky obsahující kyanidy	N	0,0600						0,00				
070101	promývací vody a matečné louhy	N					0,2000						0,0102
080111	odpadní barvy a laky obsahující organická rozpouštědla	N	0,3890	1,6500					424,16	0,00			
080409	odpadní lepidla a těsnící materiál s obsahem organických rozpouštědel	N				0,0300						0,00	
120301	prací vody	N			0,4000	0,0300					7,50	0,00	
130113	jiné hydraulické oleje	N				0,2800						0,00	
130208	jiné motorové, převodové a mazací oleje	N	0,4100	1,0900	2,7100	1,0800	1,7800	265,85	248,62	39,85	164,81	0,0908	
130502	kaly z odlučovačů oleje	N					0,1500						0,0077
130802	jiné emulze	N				0,0050						0,00	
140603	jiná rozpouštědla a směsi rozpouštědel	N	0,2590	0,3500		0,0050		135,14	0,00			0,00	
150110	obaly obsahující zbytky nebezpečných látek	N			3,5850	3,5250	4,6900			98,33	133,05	0,2393	

150202	absorpční činidla, filtrační materiály (včetně olejových filtrů jinak blíže neurčených), čisticí tkaniny a ochranné oděvy znečištěné nebezpečnými látkami	N	1,0310	0,7250	1,7000	3,7700	1,0500	70,32	234,48	221,76	27,85	0,0536
160107	olejové filtry	N				0,0400					0,00	
160601	olověné akumulátory	N	14,4800	15,7000	9,2500	16,5700	9,4000	108,43	58,92	179,14	56,73	0,4796
160708	odpad obsahující ropné látky	N		0,0500	0,8000				1600,00	0,00		
170301	asfaltové směsi obsahující dehet	N	1,3800					0,00				
170302	asfaltové směsi neuvedené pod č. 170301	N			9,0400					0,00		
170601	izolační materiál s obsahem azbestu	N	0,0010					0,00				
170903	jiné stavební a demoliční odpady obsahující nebezpečné látky	N		535,5800					0,00			
200121	zářivky a jiný odpad obsahující rtuť	N	0,0015	0,07227	0,8012	0,3403	0,5053	4818,00	1108,62	42,47	148,49	0,0258
200123	vyřazená zařízení obsahující chlorofluoruhlodíky	N	10,6500	16,7100	11,0800	15,4200	20,1260	156,90	66,31	139,17	130,52	1,0269
200127	barvy, tiskařské barvy, lepidla a pryskyřice obsahující nebezpečné látky	N	0,1100	0,2300	0,3900		0,0250	209,09	169,57	0,00		0,0013
200129	detergenty obsahující nebezpečné látky	N	0,0200					0,00				
200133	baterie a akumulátory	N					0,2900					0,0148
200135	vyřazené elektrické a elektronické zařízení	N			6,5500	4,6100	14,7700			70,38	320,39	0,7536
200136	vyřazené elektrické a elektronické zařízení	N	9,2900	8,1800				88,05	0,00			

Komentář k tabulce č. 4.1.3

Nebezpečný odpad – činí 0,9 % z celkového množství všech odpadů města v roce 2004

Největší podíl má kategorie 200123 vyřazená zařízení obsahující chlorofluorouhlovodíky měrná produkce v roce 2004 na jednoho obyvatele 1,0269 kg.

Další odpady zařazené do skupiny nebezpečných odpadů, které produkuje město Žatec jsou:

- 060311 – pevné soli a roztoky obsahující kyanidy (produkce evidována pouze v r. 2000);
- 070101 – promývací vody a matečné louhy (produkce evidována pouze v r. 2004);
- 080111 – odpadní barvy a laky obsahující organická rozpouštědla (v r.2001 výrazný nárůst produkce oproti r. 2000);
- 080409 – odpadní lepidla a těsnicí materiál s obsahem organických rozpouštědel (produkce evidována pouze v r. 2003);
- 120301 – prací vody (pokles v r.2003 oproti r.2002);
- 130113 – jiné hydraulické oleje (produkce evidována pouze v r. 2003);
- 130208 – jiné motorové, převodové a mazací oleje(r.2000, 2001 klesající charakter, v r. 2002 nárůst, 2003 pokles, 2004 nárůst);
- 130502 – kaly z odlučovačů oleje (produkce evidována pouze v r.2004);
- 130802 – jiné emulze (produkce evidována pouze v r.2003);
- 140603 – jiná rozpouštědla a směsi rozpouštědel (z roku 200 na 2001 lehký nárůst, dále produkce evidována až v roce 2003);
- 150110 – obaly obsahující zbytky nebezpečných látek (produkce od r. 2002 do 2004);
- 150202 – absorpční činidla, filtrační materiály (produkce je velmi nerovnoměrná, největší nárůst v roce 2003);
- 160107 – olejové filtry (produkce evidována pouze v roce 2003);
- 160601 – v letech 2000, 2001 nepatrný nárůst, rok 2002 velký pokles, 2003 opět vysoký nárůst, 2004 – pokles);
- 160708 – odpad obsahující ropné látky (evidence od r. 2001 – 2002, s nárůstem);
- 170301 – asfaltové směsi obsahující dehet (produkce evidována pouze v r. 2000);
- 170302 – asfaltové směsi neuvedené pod č. 170301 (produkce evidována pouze v r. 2003);
- 170601 – izolační materiál s obsahem azbestu (produkce evidována pouze v r.2000);
- 170903 – jiné stavební a demoliční odpady obsahující nebezpečné látky (produkce evidována pouze v r. 2001);
- 200121 – zářivky a jiný odpad obsahující rtuť (v letech 2000 – 2002 má produkce rostoucí charakter, r. 2003 pokles, a největší produkce v roce 2004);
- 200127 – barvy, tiskařské barvy, lepidla (v letech 200 -2002 rostoucí charakter, 2004 pokles);
- 200129 – detergenty obsahující nebezpečné látky (produkce evidována pouze v roce2000);
- 200133 – baterie a akumulátory (produkce evidována pouze v roce2004);
- 200135 – vyřazené elektrické a elektronické zařízení (v letech 2002 – 2004 má produkce rostoucí charakter);
- 200136 – vyřazené elektrické a elektronické zařízení (v letech 2000-2001 klesající charakter);

Tabulka č. 4.1.4: Identifikace hlavních druhů nebezpečných odpadů obce v období 2000 - 2004

Tabulka č. 4.1.4 – Identifikace hlavních druhů NO* obce Město Žatec v období 2000 - 2004											
zdroj dat: evidence odpadů obce								software: © INISOFT s.r.o. Liberec			
poř. adí	Druh odpadu	Název druhu odpadu	Produkce					Důvody produkce	Potencionální rizika	Opatření	Očekávaná produkce
			[t/rok]								2010
			2000	2001	2002	2003	2004				
1.	200123	vyřazená zařízení obsahující chlorofluoruhlovodíky	10,6500	16,71000	11,0800	15,4200	20,1260	4	H14	0	27,1606
2.	160601	olověné akumulátory	14,4800	15,70000	9,2500	16,5700	9,4000	4	H8,H6,H13,H14	0	6,5770
3.	200135	vyřazené elektrické a elektronické zařízení obsahující nebezpečné látky neuvedené pod čísla 20 01 21 a 20 01 23			6,5500	4,6100	14,7700	4	H13,H5,H1	0	29,0910
4.	150202	absorpční činidla, filtrační materiály (včetně olejových filtrů jinak blíže neurčených), čisticí tkaniny a ochranné oděvy znečištěné nebezpečnými látkami	1,0310	0,72500	1,7000	3,7700	1,0500	4	H3-B, H4,H5,H13,H14,	0	3,8133
5.	150110	obaly obsahující zbytky nebezpečných látek nebo obaly těmito látkami znečištěné			3,5850	3,5250	4,6900	4	H3-B, H5,H6,H13,H14	0	11,3935
6.	130208	jiné motorové, převodové a mazací oleje	0,4100	1,09000	2,7100	1,0800	1,7800	4	H3-B, H4,H14,H13	0	3,3250
7.	200121	zářivky a jiný odpad obsahující rtuť	0,0015	0,07227	0,8012	0,3403	0,5053	4	H14,H6,H13	0	1,2371
8.	120301	prací vody			0,4000	0,0300		4	H4,H5, H14,H13	0	0,1070
9.	200127	barvy, tiskařské barvy, lepidla a pryskyřice obsahující nebezpečné látky	0,1100	0,23000	0,3900		0,0250	4	H3-B, H5,H13,H14	0	0,0000
10.	130113	jiné hydraulické oleje				0,2800		4	H3-B, H4,H14,H13	0	0,2520
* hmotnostně nejvýznamnější nebezpečné odpady, pořadí podle hmotnosti											

Komentář k tabulce č. 4.1.4

Očekávaná produkce odpadů v roce 2010 je provedena exponenciální metodou. U odpadu kat.č.200127 je hodnota 0 – očekávaná produkce v roce 2010 bude mít klesající trend blížící se k 0 nebo rovný 0.

Očekávanou produkci odpadů v roce 2010 nutno chápat s „rezervou“. Vzhledem ke složení obyvatel ve městě a k typu zástavby (rodinné domy – zahrady, starší zástavba – půdy a sklepy) nelze na 100 % odhadnout množství a hlavně druhy odpadu. Významným prvkem je také fakt, že spádové obce města (celkem 7) jsou obce ryze venkovského charakteru, kde nelze odhadnout množství ani druh odpadů.

Očekávaná produkce – klesající odpad kat.č. 160601, 200127, 130113;

Očekávaná produkce – stoupající odpad kat.č. 200123, 200135, 150202, 150110, 130208, 200121.

Tabulka č. 4.1.5: Způsob nakládání s odpady obce v roce 2004

Tabulka č. 4.1.5 – Způsob nakládání s odpady obce Město Žatec v roce 2004								
zdroj dat: evidence odpadů obce						software: © INISOFT s.r.o. Liberec		
Druh odpadu	Název druhu odpadu	Kategorie odpadu	Nakládání 2004				Soulad s POH kraje	
			[t/rok]				Ano	ne
			Kódy R1-R13	Kódy D1-D15	Kódy N1-N7 (mimo N3)	N3		
070101	promývací vody a matečné louhy	N				0,2000	X	
130208	jiné motorové, převodové a mazací oleje	N				1,7800	X	
130502	kaly z odlučovačů oleje	N				0,1500	X	
150101	papírové a lepenkové obaly	O				68,2260	X	
150101	plastové obaly	O				20,9950	X	
150107	skleněné obaly	O				27,6480	X	
150110	obaly obsahující zbytky nebezp. látek	N				4,6900	X	
150202	absorpční činidla, filtr.materiály	N				1,0500	X	
160103	pneumatiky	O				47,9200	X	
160601	olověné akumulátory	N				9,4000	X	
170904	směsné stavební a demol.odpady	O				491,5400	X	
200101	papír a lepenka	O				2,7000	X	
200121	zářivky a jiný odpad obsah.rtuť	N				0,5053	X	
200123	vyřazení zař.s obs. chlorfluoruhlovodíky	N				20,1260	X	
200127	barvy, tiskařské barvy, lepidla	N				0,0250	X	
200133	baterie a akumulátory	N				0,2900	X	
200135	vyřazené elektrické a elektron.zařízení	N				14,7700	X	
200203	jiný biologicky nerozložitelný odpad	O				0,6400	X	
200301	směsný komunální odpad	O				4406,0200	X	
200304	kal ze septiků a žump	O				69,0000	X	
200307	objemný odpad	O				682,1500	X	

Soulad s plánem odpadového hospodářství kraje

Veškeré vyprodukované odpady města Žatec jsou dle platné legislativy předány k odstranění oprávněné osobě pod kódem nakládání AN3. Soulad se zákonem a také se závaznou částí plánu odpadového hospodářství kraje je tedy plněn prostřednictvím firmy Jaroslav Hladký – LIKOR, která dále nakládá s odpady dle platné legislativy. Odpady jsou dále předávány oprávněným osobám. Nakládání je upřednostňováno v tomto pořadí: recyklace, termické využití (vyjma komunálního odpadu), skládkování.

Soulad nakládání s konkrétními odpady města Žatce s plánem odpadového hospodářství kraje - závazná část je chápán takto:

komunální odpady: kat.č. 150101, 150102, 150107, 200101, 200203, 200301, 200307

- zajistit důsledné třídění využitelných komunálních odpadů a jejich následné využití s ohledem na environmentální a ekonomické podmínky materiálově a energeticky
- naplnit cíle zákona o obalech v integrovaném systému nakládání s komunálními a obalovými odpady
- zvýšit účast obyvatel na uvědoměném nakládání s komunálním odpadem a především s jeho využitelnými složkami
- optimalizovat svozové oblasti se společným řešením pro sběr a následnou úpravu sebraných využitelných odpadů

odpadní oleje: kat.č. 130208

- dosáhnout vyššího stupně recyklace použitých a odpadních olejů neobsahujících PCB, chlorované sloučeniny a těžké kovy. U olejů obsahujících škodliviny zajistit případné energetické využití v odpovídajících zařízeních splňujících požadované parametry

baterie a akumulátory: kat.č. 160601, 200133

- zvýšit množství sebraných použitých baterií a akumulátorů s cílem snížení množství těchto odpadů, se kterými je nakládáno z hlediska životního prostředí rizikově a materiálově využití niklu či olova získávaného při demontáži akumulátorů či baterií, při současné dekontaminaci elektrolytu a zachycení toxických látek (rtuť, kadmium)

autovraky: kat.č. 160103

- dosáhnout funkčního jednotného a bezpečného systému nakládání s vyřazovanými vozidly, odpovídajícího platným legislativním požadavkům, včetně využití nekovových podílů autovraků a ekologického odstraňování nebezpečných odpadů, které nebude možno recyklovat. Podpora místního subjektu.

nebezpečné odpady: kat.č. 070101, 130502, 150110, 150202, 200121, 200127

- minimalizovat negativní vlivy na zdraví lidí a životní prostředí při nakládání s odpady

stavební a demoliční odpady: kat.č. 170904

- zvýšit využívání stavebních a demoličních odpadů především jako náhrady za primární inertní suroviny při stavební činnosti, ve výrobě stavebních hmot, při provádění terénních úprav a rekultivací. Snahou je odklon od skládkování využitelných stavebních a demoličních odpadů

odpadní elektrická a elektronická zařízení: kat.č. 200123, 200135

- zvýšit úroveň separovaného sběru a rozšířit bezplatné odevzdání odpadních elektrických a elektronických zařízení z domácností

Tabulka č. 4.1.6: Celková produkce a nakládání s odpady obce v roce 2004

Tabulka č. 4.1.6 – Celková produkce a nakládání s odpady obce Město Žatec v roce 2004						
	zdroj dat: evidence odpadů				software: © INISOFT s.r.o. Liberec	
Popis	Ostatní odpady / 2004		Nebezpečné odpady / 2004		Odpady celkem / 2004	
	[t/rok]	[%]	[t/rok]	[%]	[t/rok]	[%]
Produkce celkem	5816,8390	198	52,9863	112	5869,8253	197
Úprava nebo využití	0	0	0	0	0	0
(mimo R12), četně N1, N2						
Skládkování	5699,9700	98	6,4863	12	5706,4563	97
Spalování		0		0		0
Předání jiné oprávněné osobě	5816,8390	100	52,9863	100	5869,8253	100

Komentář k tabulce č. 4.1.6

Veškeré vyprodukované odpady v roce 2004 byly předány firmě LIKOR, která odpady dále předala oprávněným osobám ke konečnému odstranění nebo využití. Uvedené způsoby nakládání s odpady (úprava nebo využití, skládkování, spalování), tedy neprovádí firma LIKOR, ale její dodavatelé (společnosti stejného charakteru, spalovny, skládky, separační linky).

Ostatní odpady: z celkového množství 5816,839 t ostatních odpadů byl odečten separovaný odpad 116,869 t, který byl předán k recyklaci oprávněným osobám. Kolonka určená pro hodnoty recyklovaného odpadu není v tabulce k dispozici, proto nesouhlasí celkové množství produkovaných odpadů (5816,839 t) s množstvím odpadů určených ke skládkování (5699,97 t).

Způsob nakládání, úprava nebo využití mimo R12, včetně N1, N2 a spalování nebylo v roce 2004 využito.

Nebezpečné odpady: Z celkového množství 52,9863 t nebezpečných odpadů byly odečteny oleje, televizory, lednice, autobaterie, zářivky a další recyklovatelné nebo jiným než skládkováním zneškodňované odpady 46,5 t, který byly předány dále oprávněným osobám ke zneškodnění nebo recyklaci. Tyto osoby nakládaly s odpadem dle platné legislativy. Kolonka určená pro výše uvedený způsob nakládání není v tabulce k dispozici, proto nesouhlasí celkové množství produkovaných odpadů 52,9863 t s množstvím odpadů určených ke skládkování 6,4863 t.

Způsob nakládání, úpravy nebo využití mimo R12, včetně N1, N2 a spalování nebylo v roce 2004 využito.

Tabulka č. 4.1.7: Celková produkce a nakládání s komunálními odpady obce v roce 2004

Tabulka č. 4.1.7 – Celková produkce a nakládání s komunálními odpady obce Město Žatec v roce 2004								
zdroj dat: evidence odpadů obce						software: © INISOFT s.r.o. Liberec		
Popis	Ostatní odpady / 2004		Z OO*BRKO / 2004		Nebezpečné odpady / 2004		Odpady celkem / 2004	
	[t/rok]	[%]	[t/rok]	[%]	[t/rok]	[%]	[t/rok]	[%]
Produkce celkem	5277,3790	198	5090,8700	200	40,4063	113	10408,6553	199
Úprava nebo využití	0	0	0	0	0	0	0	0
(mimo R12), včetně N1, N2								
Skládkování	5160,5100	98	5088,1700	100	5,2063	13	10253,8863	99
Spalování	0	0	0	0	0	0	0	0
Předání jiné oprávněné osobě	5277,3790	100	5090,8700	100	40,4063	100	10408,6553	100
* OO = ostatní odpady		BRKO = biologicky rozložitelný komunální odpad						

Komentář k tabulce č. 4.1.7

Veškeré vyprodukované odpady v roce 2004 byly předány firmě LIKOR, která odpady dále předala oprávněným osobám ke konečnému odstranění nebo využití. Uvedené způsoby nakládání s odpady (úpravu nebo využití, skládkování, spalování) tedy neprovádí firma LIKOR, ale její dodavatelé (společnosti stejného charakteru, spalovny, skládky, separační linky atp.).

Ostatní odpady: z celkového množství 5277,379 t ostatních odpadů byl odečten separovaný odpad 116,869 t, který byl předán k recyklaci oprávněným osobám. Kolonka určena pro hodnoty recyklovaného odpadu není v tabulce k dispozici, proto nesouhlasí celkové množství produkovaných odpadů 5277,379 t s množstvím odpadů určených ke skládkování 5160,51 t.

Způsob nakládání - úprava nebo využití mimo R12 včetně N1, N2 a spalování nebylo v roce 2004 využito.

BRKO: z celkového množství 5090,87 t BRKO byl odečten papírový odpad 2,7 t, který byl předán k recyklaci oprávněným osobám. Kolonka určená pro hodnoty recyklovaného odpadu není v tabulce k dispozici, proto nesouhlasí celkové množství BRKO 5090,87 t s množstvím BRKO určeným ke skládkování 5088,17 t.

Způsob nakládání - úprava nebo využití mimo R12 včetně N1, N2 a spalování nebylo v roce 2004 využito.

Nebezpečné odpady: z celkového množství 40,4063 t nebezpečných odpadů byly odečteny odpady, které byly předány k recyklaci oprávněným osobám 35,2 t – televizory, lednice, zářivky. Kolonka určená pro hodnoty jiného využití – recyklace není v tabulce k dispozici, proto nesouhlasí celkové množství nebezpečných odpadů 40,4063 t s množstvím nebezpečných odpadů určených ke skládkování 5,2063 t.

Způsob nakládání – úprava nebo využití mimo R12 včetně N1, N2 a spalování nebylo v roce 2004 využito.

Tabulka č. 4.1.8: Množství vyříděného odpadu z komunálního odpadu obce v období 2003 - 2004

Tabulka č. 4.1.8 – Množství vyříděného odpadu z komunálního odpadu obce Město Žatec v období 2003 - 2004						
	zdroj dat: evidence odpadů obce				software: © INISOFT s.r.o. Liberec	
Druh vyříděného odpadu	2003			2004		
	[t/rok]	[%]	Převažující způsob sběru	[t/rok]	[%]	Převažující způsob sběru
Papír	44,1860	1	SN	70,9260	1	SN
Plasty (směsné)		0			0	
PET (pokud se sbírá odděleně)	20,5260	0	SN	20,9950	0	SN
Sklo	16,2980	0	SN	27,6480	0	SN
Kovy	0,0000	0	0	0,0000	0	0
Biologicky rozložitelný komunální odpad (bez papíru)	4901,3500	90	SN	5088,1700	86	SN
Nebezpečný odpad (z KO)	23,8953	0	SD	40,4063	1	SD
Objemný odpad	467,6000	9	SD	682,1500	12	SD
Další komodity		0			0	
Celkem	5473,8553	100	-	5930,2953	100	-

Komentář k tabulce č. 4.1.8

Komunální odpad (dále jen KO) je dle zákona o odpadech veškerý odpad vznikající na území obce při činnosti fyzických osob, s výjimkou odpadů vznikajících u právnických a fyzických osob oprávněných k podnikání.

Nakládání s KO ve městě Žatec je ošetřeno obecně závaznou vyhláškou č.60, kterou se stanoví systém sběru, využívání a zneškodňování komunálního odpadu, způsob prokazování využívání nebo zneškodňování komunálního odpadu a systém nakládání se stavebním odpadem, která nabyla účinnosti 1.1.1999.

Vyhláška stanovuje povinnosti v oblasti:

Třídění komunálního odpadu:

- papír a lepenka
- sklo
- plasty
- bioodpad
- objemný odpad
- nebezpečné složky
- vánoční stromky
- směsný odpad

Za dodržování třídění na jednotlivé složky jsou odpovědni občané.

Nakládání s komunálním vytríděným a nebezpečným odpadem

1. Nádoby na separovaný odpad

Využitelné složky komunálního odpadu se odděleně ukládají do sběrných nádob a zařízení, které jsou k tomu účelu určeny:

Sběrné nádoby použité v jedné svozové oblasti jsou převážně jedné typové řady.

Barvy sběrných nádob sloužící pro rozlišení jednotlivých vytríděných složek komunálního odpadu jsou následující:

- a) barva modrá: sběrné nádoby na papír a lepenku – kontejner 1100 litrů plastový
- b) barva zelená: sběrné nádoby na sklo bez rozlišení barev – kontejner 1100 l plastový
- c) barva žlutá: sběrné nádoby na plasty – kontejner 1100 l plastový

2. Nádoby na směsný odpad:

- a) barva černá (antracitová): plastové černé nádoby – kontejner 1100 l plastový
- b) barva stříbrná: kovové sběrné nádoby – kontejner 1100 l kovový

3. Nádoby na objemný odpad bez barevného označení.

Jedná se především o velkoobjemové kontejnery 4-35 m³.

4. Nádoby a místa na nebezpečné odpady

Pro odkládání nebezpečných složek komunálního odpadu jsou určena:

- stabilní místa, trvalé provozovny, sběrný a výkupny odpadů, které provozuje město nebo osoba se souhlasem města,

- zastávky pravidelného svozu, na nich je zajištěn pravidelný sběr nebezpečných složek komunálního odpadu od fyzických osob. Osádka speciálního svozového vozidla odebírá v určený den a dobu od stanovišť odpadových nádob fyzických osob nebezpečné odpady, ukládá je do nástavby vozidla nebo do speciálního převozného kontejneru tak, aby nedošlo k ředění nebo míchání odpadů nebo ohrožení životního prostředí (podrobnosti uvedeny v obecně závazné vyhlášce č. 60)
- sběrové dvory - sběrový dvůr Bezděkova – provozovatel Femme s.r.o.
sběrový dvůr Žatec - provozovatel Jaroslav Hladký - Likor

Osoba pověřená sběrem nebezpečných složek komunálního odpadu je povinna odebírat nebezpečné složky komunálního odpadu pouze od fyzických osob s trvalým pobytem na území města. Od jiných osob odebere odpady pouze v případě, že tato osoba provede úhradu dle platného ceníku. Občan je povinen předložit k nahlédnutí průkaz totožnosti k ověření místa trvalého pobytu.

Místem k odkládání vytríděných složek komunálního odpadu mohou být též sběrné a výkupny odpadů provozované na území města.

Místem k odkládání starých či nepoužitých léků jsou lékárny, kde je prováděn sběr podle zvláštních předpisů.

Původci, kteří produkují odpad zařazený podle Katalogu odpadů jako odpad podobný komunálnímu (právnícké a fyzické osoby podnikající), mohou využít systém sběru, třídění, využívání a zneškodňování komunálních odpadů stanovený vyhláškou č. 60 na základě písemné dohody s městem, uzavřené prostřednictvím oprávněné osoby, která je zmocněna městem a má s městem uzavřenou smlouvu o odvozu a zneškodnění komunálního odpadu.

Povinnosti fyzických osob

Fyzické osoby jsou povinny:

- a) komunální odpad třídit dle městem stanoveného systému na příslušné uvedené složky vytríděné složky komunálního odpadu papír, sklo, plasty a bioodpad odkládat k dalšímu využívání na místa určená městem vytríděné nebezpečné složky komunálního odpadu předávat v určený čas k dalšímu využívání nebo zneškodňování pouze na místa určená městem,
- b) objemný odpad odkládat do sběrných nádob s označením „Objemný odpad“,
- c) směsný odpad odkládat do sběrných nádob,
- d) ukládat do sběrných nádob pouze složky komunálního odpadu, odpovídající označení sběrné nádoby, užívání sběrných nádob pro jiné složky komunálního odpadu a k jinému účelu je zakázáno,
- e) nezhutňovat odpady ve sběrných nádobách způsobem znesnadňujícím vyprázdnění,
- f) nepoškozovat sběrné nádoby,
- g) neodkládat žhavý popel do sběrných nádob,
- h) nespalovat komunální odpad ani jeho složky na volných plochách, ve sběrných nádobách a zařízeních, která nejsou pro tento účel schválena,
- i) počínat si tak, aby svým jednáním neznemožnily provedení pravidelného svozu odpadů nebo nezpůsobily narušení systému,
- j) provádět úhradu ceny městu.

Povinnosti vlastníků nebo správců nemovitostí

Fyzická nebo právnická osoba, která vlastní objekt, je jeho správcem nebo má k němu právo hospodaření (dále jen „vlastník objektu“) je povinna:

- a) určit po dohodě s osobou pověřenou stálé stanoviště sběrných nádob. V případě, že vlastník objektu z dispozičních důvodů nemůže zajistit stálé stanoviště nádob, určí toto místo na žádost vlastníka nebo správce objektu město na své nemovitosti,
- b) dohodnout s osobou pověřenou svozem místo přistavení sběrných nádob. Toto místo nesmí být vzdáleno více než 15 m od kraje pozemní komunikace, ze které je svoz odpadů prováděn,
- c) zajistit přistavení sběrných nádob nejdříve po 18:00 hod. dne předcházejícího dni svozu a úklid sběrných nádob do 22:00 hod. v den svozu. Pouze po uvedené dobu je přípustné umístění sběrných nádob dle písm.b). Umístění sběrných nádob po tuto dobu nesmí ohrozit ani podstatným způsobem omezit užívání chodníku chodci,
- d) zajistit u osoby pověřené svozem dostatečný počet sběrných nádob na směsný odpad při dané frekvenci svozu,
- e) zajistit fyzickým osobám užívajícím objekt nepřetržitý přístup ke sběrným nádobám informovat fyzické osoby užívající jeho nebo jím spravovaný objekt o způsobu sběru a harmonogramu svozu komunálního odpadu a jejich změnách,
- f) oznámit městu závažné závady v poskytování služby svozu komunálního odpadu, zpřístupnit určené místo v době stanovené osobou pověřenou svozem k provedení svozu nebo zajistit přistavení sběrných nádob na místo ke svozu komunálního odpadu, zpravidla na chodník a zajistit, aby sběrné nádoby nezpůsobovaly hygienické závady, neomezovaly ani neohrožovaly bezpečnost silničního provozu ani bezpečnost chodců.

Tabulka č. 4.1.9: Provozovaná zařízení k nakládání s odpady

Tabulka č. 4.1.9 – Provozovaná zařízení k nakládání s odpady								
zdroj dat: evidence odpadů						software: © INISOFT s.r.o. Liberec		
Název zařízení	Kód zařízení	Provoz zařízení		Projektovaná kapacita	Využití kapacity	Provozovatel / místo provozu (nakládání)	Kódy zpracovávaných odpadů	Souhlas k
		zahájen	Předpoklad ukončení	zařízení [t/rok]	v roce 2004 [%]			provozování do [rok]

Komentář k tabulce č. 4.1.9

Město Žatec neprovozuje žádné zařízení k nakládání s odpady. Veškeré služby v oblasti odpadového hospodářství (svoz komunálního odpadu, separaci odpadů, svoz nebezpečných složek komunálního odpadu, provozování sběrového dvora) provádí pro město firma Jaroslav Hladký – LIKOR IČO: 19040393 na základě uzavřených smluv.

Povinnosti osoby pověřené svozem a osoby pověřené svozem nebezpečných složek komunálního odpadu při svozu složek komunálního odpadu

Osoba pověřená svozem je povinna zajistit:

- a) dostatečný počet sběrných nádob. Na upozornění města provést do 1 týdne úpravu počtu nádob nebo úpravu frekvence svozu odpovídající podmínkám vyhlášky,
- b) svoz komunálního odpadu dle harmonogramu svozu ve všech částech svozové oblasti, aby vozidla převážející komunální odpad nebo jeho složky byla zcela uzavřena nebo ložná plocha kryta plachtou.

Osoba pověřená svozem je dále povinna:

- a) kontrolovat technický stav sběrných nádob
- b) zcela vyprázdnit sběrné nádoby takovým způsobem, aby nedocházelo k úrazům, k hygienickým závadám, ke škodám na majetku města a vlastníků objektů,
- c) vrátit nádoby na sběrné místo přistavení, naložit do vozidla veškerý komunální odpad nebo jeho složky, které při manipulaci s nádobami znečistí místo manipulace, včetně úklidu míst přistavení sběrných nádob,
- d) informovat o termínu náhradního svozu směsného odpadu všechny vlastníky objektů, u kterých bude náhradní svoz proveden,
- e) informovat město o všech skutečnostech, které mohou mít vliv na úplné a včasné plnění povinností.

Osoba pověřená sběrem nebezpečných složek komunálního odpadu je povinna odebírat nebezpečné složky komunálního odpadu pouze od fyzických osob s trvalým pobytem na území města. Od jiných osob odebere odpady pouze v případě, že tato osoba provede úhradu dle platného ceníku.

Stavební odpad

Původce stavebního odpadu a fyzická osoba, kteří produkují stavební odpad jsou povinni tento odpad třídít a nabídnout k využití provozovateli zařízení na úpravu a recyklaci stavebního odpadu.

Vozidla převážející stavební odpad musí být zcela uzavřena nebo musí mít ložnou plochu zakrytou plachtou, bránící jeho úniku.

Pokud dojde v průběhu přepravy k úniku odpadu, je přepravce povinen neprodleně znečištění odstranit.

Autovraky

Každý, kdo se zbavuje autovraku, je povinen autovrak předat pouze osobám, které jsou provozovateli zařízení k využívání, odstraňování, sběru nebo výkupu autovraků. Zařízení k odstraňování autovraků je ve městě Žatec k dispozici.

Zbytkový komunální odpad

V současné době zajišťuje pro město Žatec služby v oblasti nakládání s komunálním odpadem vznikajícím na území města firma Jaroslav Hladký – LIKOR. Této oprávněné osobě jsou odpady předávány a ta zajišťuje jejich využití nebo zneškodnění dle zákona o odpadech.

Zbytkový komunální odpad je shromažďován do nádob o objemu 110 – 1100 litrů. Nádoby jsou plastové nebo kovové, dle potřeby (popel - komunální odpad bez popela). Frekvence odvozu nádob je stanovena dle zákazníka, který si musí vybrat odvoz 1x týdně, 1x za 14 dní, 1x za měsíc.

Nádoby musí mít dostatečný objem, který při dané frekvenci vývozu a daném počtu osob využívajících nemovitost umožňuje uložit veškerý komunální odpad do sběrných nádob. V den svozu jsou nádoby svázeny svozovou technikou. Vozidla jsou vybavena presovací nástavbou, která umožní zmenšení objemu odpadu ve vozu a zefektivní svoz komunálního odpadu. Po naplnění kapacity vozu je odpad převážen na skládku, kde proběhne uložení odpadu ve speciální kazetě.

Velkoobjemový odpad a nebezpečný odpad

K uložení objemného odpadu je k dispozici občanům sběrný dvůr. Občané zde mohou odkládat (starý nábytek, železný šrot, pneumatiky atp.).

Sběr nebezpečných odpadů od občanů města Žatec probíhá celoročně ve sběrném dvoře. Na sběrný dvůr je možno odkládat nebezpečné odpady (oleje, sorbenty, textilie znečištěné ropnými látkami, autobaterie, použité monočlánky, vyřazené barvy, lednice, televizory, nádoby znečištěné škodlivinami).

Několikrát do roka jsou také realizovány sběrové soboty, kdy je možno odkládat na příslušná místa nebezpečný a objemný odpad, který je následně odvážen.

Místem pro odkládání elektrických akumulátorů, galvanických článků a baterií (mimo tzv. mokré galvanické články obsahující elektrolyt v kapalné fázi) je maloobchodní síť obchodních řetězců, e elektroprodejen a další zařízení příslušně označená.

Separovaný odpad

Od 1. září 1994 je separovaný odpad ve městě Žatec shromažďován ve speciálních nádobách o objemu 1100 litrů, rozlišených barevně podle sbírané komodity. Nádoby jsou umístěny na stanovištích vždy po třech kusech, od každé komodity jedna nádoba. Všechny vyseparované komodity jsou svázeny firmou Likor na separační linky, kde proběhne dotřídění odpadů dle komodit. Frekvence svozu jednotlivých složek je 1x za 14 dní, v létě u PET 1 x týdně. Svozu separovaného odpadu slouží stejná technika, jako ke svozu komunálního odpadu.

Počty nádob u jednotlivých komodit (město Žatec a spádové obce) k 30. listopadu 2005 jsou: papír 66 ks, PET 69 ks, sklo 58 ks.

Tabulka č. 4.1.10: Provozovaná zařízení k nakládání s komunálními odpady (KO)

Tabulka č. 4.1.10 – Provozovaná zařízení k nakládání s komunálními odpady (KO)									
zdroj dat: evidence odpadů							software: © INISOFT s.r.o. Liberec		
Název zařízení	Kód zařízení	Provoz zařízení		Projektovaná kapacita	Využití kapacity	Provozovatel / místo provozu (nakládání)	Kódy zpracovávaných odpadů		Souhlas k
		zahájen	předpokladu končení	zařízení	v roce 2004				provozování do
				[t/rok]	[%]				[rok]
Sběrový dvůr města Žatce	Z 1	1.2.2000	--	1831,5 t	57	Jaroslav Hladký - LIKOR Čeradická 1014, Žatec 438 01 IČO:19040393 st.p.č. 5344 k.ú.Žatec	130205, 150101, 150102, 150102, 150104, 150105, 150106, 150107, 150110, 150202, 160103, 160601, 200101, 200102, 200113, 200121, 200123, 200127, 200133, 200135, 200135, 200139, 200140	31.12.2010	

Komentář k tabulce 4.1.10

Město Žatec neprovozuje žádné zařízení k nakládání s komunálními ani jinými odpady, pouze využívá sběrný dvůr provozovaný společností Jaroslav Hladký – Likor. Sběrový dvůr je zařízení, které slouží k bezproblémovému odkládání odpadů separovaných ze směsného komunálního odpadu. Zřízen byl pro potřeby občanů města Žatce. Občané mohou odkládat odpady objemné (starý nábytek, železný šrot, pneumatiky atp.), ale hlavně odpady kategorie nebezpečné (oleje, sorbenty, textilie znečištěné ropnými látkami, autobaterie, použité monočlánky, vyřazené barvy, lednice, televizory, nádoby znečištěné škodlivinami atp.). Sběrový dvůr umožňuje také separaci druhotných surovin (papír, plasty, sklo). Sběrový dvůr naplňuje závazná ustanovení zákona a obecně závazné vyhlášky o odpadech, především zajišťuje nebezpečné složky komunálního odpadu před odcizením, nebo únikem ohrožující životní prostředí.

Provozní doba Sběrového dvora: pondělí – pátek 8,00-17,00 hod, sobota 10,00-15,00 hod.

Tabulka č. 4.1.11: Kvantifikovaný popis vývoje celkové produkce komunálních a dalších odpadů

Tabulka č. 4.1.11 – Kvantifikovaný popis vývoje celkové produkce komunálních a dalších odpadů					
Zdroj dat: evidence odpadů			software: © INISOFT s.r.o. Liberec		
Odpad	Celková produkce odpadů				
	2004		2010		
	[t/rok]	[%]	[t/rok]	[%]	
Komunální odpady	5317,7853	215	6620,0000	211	
Z komunálního odpadu:	-	-	-	-	
a) vybrané složky odděleného sběru:	119,5690	2	220,0000	3	
- papír	70,9260	1	100,0000	2	
- plasty směsné	0,0000	0	0,0000	0	
- PET (pokud se sbírá odděleně)	20,9950	0	60,0000	1	
- sklo	27,6480	1	60,0000	1	
- kovy	0,0000	0	0,0000	0	
b) nebezpečné složky	40,4063	1	70,0000	1	
c) objemný odpad	682,5000	13	830,0000	13	
- z toho elektrická s elektronická zařízení	0,0000	0	0,0000	0	
d) biologicky rozložitelný odpad	5090,8700	96	6000,0000	91	
e) zbytkový směsný odpad	4406,0200	83	5500,0000	83	
Stavební odpady	491,5400	9	550,0000	8	
170904	491,5400	9	550,0000	8	

Komentář k tabulce č. 4.1.11

Očekávaná produkce odpadů v roce 2010 je provedena exponenciální metodou. Očekávanou produkci v roce 2010 nelze považovat za přesný údaj. Vzhledem ke složení obyvatel ve městě a k typu zástavby (rodinné domy – zahrady, starší zástavba – půdy a sklepy) nelze přesně odhadnout množství a druhy odpadů. Významným prvkem je také fakt, že spádové obce města (celkem 7) jsou obce venkovského typu (vesnice), kde zvláště nelze odhadnout množství ani druh odpadu. U komunálních odpadů má celková produkce odpadů hodnotu 215 %. Toto je logický výsledek postupu dle Metodického postupu, kdy je položka odpadu kat.č. 200307 započítána 2x (samostatná položka objemný odpad a BRKO, které také obsahuje objemný odpad).

G. Vyhodnocení stávajícího způsobu nakládání s odpady s požadavky stanovenými v zákoně a prováděcích předpisech

Tabulka č. 4.1.12: Vyhodnocení stávajícího způsobu nakládání s odpady obce v roce 2004 - neshody

Tabulka č. 4.1.12 – Vyhodnocení stávajícího způsobu nakládání s odpady obce Město Žatec v roce 2004 – neshody				
zdroj dat: evidence odpadů			software: © INISOFT s.r.o. Liberec	
Druh odpadu	Název druhu odpadu	Kategorie odpadu	Kód stávajícího způsobu nakládání s odpadem	Neshoda s požadavky zákona

Komentář k tabulce č. 4.1.12

Ve způsobu nakládání s odpady v roce 2004 nebyly nalezeny žádné neshody s požadavky zákona. Město Žatec samo neprovozuje žádné zařízení k nakládání s odpady. Veškeré služby v oblasti odpadového hospodářství (svoz komunálního odpadu, separaci odpadů, svoz nebezpečných složek komunálního odpadu, provozování sběrového dvora) provádí pro město firma Jaroslav Hladký - Likor, IČO: 19040393. Tato firma poskytuje své služby plně v souladu s platnou legislativou v oblasti odpadového hospodářství.

H. Vyhodnocení souladu odpadového hospodářství původce se závaznou částí plánu odpadového hospodářství kraje

Tabulka č. 4.1.13: Porovnání POH obce se závaznou částí POH kraje

Tabulka č. 4.1.13 – Porovnání POH obce Město Žatec se závaznou částí POH kraje			
zdroj dat: evidence odpadů		software: © INISOFT s.r.o. Liberec	
POH pro kraj:	Soulad nakládání s odpady obce se závaznou částí POH kraje		Vysvětlivky v případě neshody a definice podmínek dosažení souladu
Ústecký kraj	ano	ne	
Cíle a konkrétní opatření/programy k jejich dosažení pro:			
<i>předcházení vzniku odpadů, omezování jejich množství a nebezpečných vlastností</i>	X		////
<i>nakládání s komunálními odpady</i>		X	neshoda s cílem POH kraje č.2.1,viz tabulka čl 4.1.13/1 a neshoda s cílem POH kraje č. 2.2, viz tabulka č. 4.1.13/2
<i>nakládání s vybranými odpady podle části čtvrté tohoto zákona</i>	X		////
<i>nakládání s dalšími odpady, zejména nebezpečnými</i>		X	neshoda s cílem POH kraje č. 4.1, viz tabulka č. 4.1.13/3
<i>nakládání s odpady z obalů</i>	X		////
<i>využívání odpadů</i>		X	neshoda s cílem POH kraje č. 5.1.1, viz tabulka č. 4.1.13/4 a 4.1.13/5
<i>snižování podílu odpadů ukládaných na skládku a podílu biologicky rozložitelné složky v nich obsažené</i>		X	neshoda s cílem POH kraje č. 6.1, viz tabulka č. 4.1.13/6
<i>vytváření integrovaného systému nakládání s odpady</i>	X		////

Tabulka č. 4.1.13/1	
Cíl POH kraje	č. 2.1 Zvýšit využívání odpadů s upřednostněním recyklace na 55 % všech vznikajících odpadů do roku 2012 a zvýšit materiálové využití komunálních odpadů na 50 % do roku 2010 ve srovnání s rokem 2000.
Zdůvodnění nesouladu	Ze separovaného sběru (papír, sklo, plasty, kompozitní obaly, kovové obaly) nelze zabezpečit separaci kovových odpadů s pozitivními hodnotami. Sběrový dvůr města je přizpůsoben k separaci kovového odpadu, ale žádný odpad zde není občany ukládán. Odpovědí je: každý občan zachází s kovovým odpadem, který si sám jako zboží prodá ve sběrných surovinách. Vyseparované množství kovového odpadu ze sběrných surovin není obcí vykazováno jako občany vyseparovaný odpad. Na základě výše uvedeného nelze splnit cíl kraje č. 2.1.
Stručný návrh řešení nesouladu	Výše uvedené lze postupně zlepšovat propagací separace kovového odpadu na sběrovém dvoře a navyšováním počtu separačních nádob v obci. Významným krokem bude uzavření smlouvy a kontrola plnění mezi sběrnými surovinami obcí a společností EKO-Kom. Vedle finančního přínosu pro obec dojde i k uvádění vyseparovaného množství kovů sběrnými surovinami na území obce do evidence města Žatce. Tento krok umožní řešení nesouladu POH obce s POH kraje.

Tabulka č. 4.1.13/2	
Cíl POH kraje	č. 2.2 Snížit maximální množství biologicky rozložitelných komunálních odpadů (dále jen BRKO) ukládaných na skládky tak, aby podíl této složky činil v roce 2010 nejvíce 75 % hmotnostních, v roce 2013 nejvíce 50 % hmotnostních a výhledově v roce 2020 nejvíce 35 % hmotnostních z celkového množství BRKO vzniklého v roce 1995.
Zdůvodnění nesouladu	Obec nemá k dispozici kompostárnu s dostatečnou kapacitou ke snížení skládkování BRKO. Vybudování kompostárny a zavedení systému sběru bio odpadů je jeden z cílů POH obce.
Stručný návrh řešení nesouladu	Dle zavedení cílů v praxi (kompostárna + systém sběru bio odpadů) bude možné stanovit konkrétní termíny plnění požadavků POH kraje, tedy snížení množství BRKO ukládaných na skládky. Před vybudováním kompostárny bioodpadů na území obce bude zahájena spolupráce s externím zařízením na kompostování odpadů (např. společnost Ekodendra Bílina).

Tabulka č. 4.1.13/3	
Cíl POH kraje	č. 4.1 Snížit produkci nebezpečných odpadů o 20 % do roku 2010 ve srovnání s rokem 2000 s předpokladem dalšího snižování.
Zdůvodnění nesouladu	Obec provozuje sběrový dvůr určený především k separaci nebezpečných složek komunálních odpadů, dále pak organizuje 3x ročně mobilní svoz nebezpečných složek komunálních odpadů. Občané jsou o těchto službách informováni prostřednictvím letáků, regionální televize, místního tisku a exkurzemi škol na sběrovém dvoře. Z výše uvedeného vyplývá, že vzrůstá uvědomělost občanů v oblasti odpadového hospodářství – množství vyseparovaných nebezpečných složek z komunálního odpadu stále vzrůstá.
Stručný návrh řešení nesouladu	Pro snížení nebezpečných odpadů produkováných obcí lze do budoucna využít možnost předání použitých výrobků v rámci zpětného odběru.

Tabulka č. 4.1.13/4

Cíl POH kraje	č. 5.1.1 Využívat 50 % hmotnosti vznikajících stavebních a demoličních odpadů do 31.prosince 2005 a 75 % hmotnosti vznikajících stavebních a demoličních odpadů do 31.prosince 2012.
Zdůvodnění nesouladu	Na území obce není k dispozici zařízení k úpravě stavební suti.
Stručný návrh řešení nesouladu	K dosažení splnění cíle POH kraje si obec stanovila cíl vytvoření zařízení určeného k úpravě a využití stavební suti oprávněnou osobou. Do systému recyklace suti zapojit místní stavební společnosti a občany..

Tabulka č. 4.1.13/5

Cíl POH kraje	Č. 5.2.1 Dosáhnout nejpozději do 31.prosince 2006 úrovně odděleného sběru tříděných odpadních elektrických a elektronických zařízení (dále jen OEEZ) z domácností v množství 4 kg na osobu za rok.
Zdůvodnění nesouladu	Vzhledem k zavádění povinnosti zpětného odběru elektrospotřebičů z domácností (vyhledávání společnosti zabezpečující tuto povinnost) doposud není zaveden systém, který by dosáhl cíle 4 kg vyseparovaného OEEZ na osobu za rok.
Stručný návrh řešení nesouladu	Obec uzavře smlouvu ve věci zpětného odběru elektrospotřebičů s oprávněnou osobou.

Tabulka č. 4.1.13/6

Cíl POH kraje	Č. 6.1 Snižit hmotnostní podíl odpadů ukládaných na skládky o 20 % do roku 2010 ve srovnání s rokem 2000 a s výhledem další postupného snižování.
Zdůvodnění nesouladu	Obec ukládá veškeré produkované odpady (vyjma separovaného sběru – papír, plasty, sklo, recyklovatelných složek nebezpečných odpadů a spalitelných složek nebezpečných odpadů) na skládky komunálních a nebezpečných odpadů. Jiné možnosti zneškodňování odpadů (technologické, finanční) nejsou k dispozici.
Stručný návrh řešení nesouladu	Dle zákona o odpadech je každý povinen zajistit přednostně využití odpadů před jejich odstraněním. K dosažení cíle zlepšit systém třídění komunálních odpad u původce.

I. Přehled cílů a opatření k jejich dosažení, která bude původce realizovat k předcházení vzniku odpadů, omezování jejich množství a nebezpečných vlastností

Tabulka č. 4.1.14: Přehled cílů a opatření (programů) k jejich realizaci

Stanovení cílů a návrhů opatření k jejich dosažení, které bude město realizovat

Přehled cílů a opatření k realizaci cílů

V předchozích částech plánu odpadového hospodářství byl vyhodnocen současný stav nakládání s odpady včetně návrhů řešení nedokonalostí stávajícího systému, s platnou legislativou a možného nesouladu s navrženými cíly plánu odpadového hospodářství kraje. Pro přehlednost jsou v této kapitole shrnuty opatření a cíle k řešení priorit odpadového hospodářství obce, jejichž splnění by mělo zajistit uvedení odpadového hospodářství do souladu s Plánem odpadového hospodářství Ústeckého kraje a Plánem odpadového hospodářství ČR. Je zřejmé, že dosažení souladů je možné i za plnění jiných cílů a opatření, proto níže uvedené cíle nelze považovat za skutečnost, která se musí bezpodmínečně splnit, pouze je nutné ji brát jako doporučenou variantu, která za dnešních podmínek minimalizuje náklady s ohledem na potřebný komfort občanů. Potřeba změn celého plánu závisí v průběhu jeho platnosti pouze na obci, která ho může využívat jako návod a koncepční materiál pro zajištění nakládání s odpady vznikajícími při činnosti obyvatel. Ke každé změně je nutné vyjádření krajského úřadu, který posuzuje soulad plánu odpadového hospodářství původce s plánem odpadového hospodářství kraje. Cíle plánu odpadového hospodářství původce jsou postupně číslovány na základě priorit k řešení.

Cíle a opatření obce v oblasti odpadového hospodářství

- zavést systém separace a svozu bioodpadů od občanů
- zavést systém separace a svozu elektroodpadu od občanů
- navrhnout systém jednotného postupu při zneškodňování autovraků

Výhledy obce v oblasti odpadového hospodářství

Snahou obce je vybudování multifunkčního zařízení, které bude složeno z těchto zařízení.

- Kompostárna bioodpadu a odpadu ze zeleně
- Recyklace stavebního odpadu
- Zařízení ke zpracování odpadu pro energetické využití (dotřídění TKO)

V současné době obec hledá vhodnou lokalitu k výše uvedeného multifunkčního zařízení.

Ve výhledu jsou uvedeny programy a opatření, většinou investičního charakteru, jejichž plnění může přesáhnout, respektive přesáhne období platnosti plánu odpadového hospodářství původce, tj. rok 2010.

Zavést systém separace a svozu bioodpadů od občanů – snížit hmotnostní podíl biologicky rozložitelných odpadů (BRKO) uložených na skládky

Číslo cíle	1
Název cíle	Omezovat ukládání biologicky rozložitelných odpadů na skládku
Indikátor	Podíl skládkovaných biologicky rozložitelných komunálních odpadů
Cílová hodnota	Na 75% hmotnostních do roku 2010, na 50% hmotnostních do roku 2013, na 35% hmotnostních do roku 2020 z výskytu biologicky rozložitelných komunálních odpadů v roce 1995
Zdroje dat	Evidence odpadů obce a povinné osoby

Číslo opatření	Název opatření	Odpovědnost
1.1	Vytvářet podmínky – zajistit četnost a dostupnost sběrných míst k oddělenému shromažďování jednotlivých druhů biologicky rozložitelných druhů odpadů (zejména zbytků potravin) vznikajících v domácnostech a úřadech, omezovat znečišťování vytříděných biologicky rozložitelných odpadů jinými odpady (zejména majícími nebezpečné vlastnosti)	Obec ve spolupráci s povinnou osobou
1.2	Zajistit předání BRKO vznikajících separovaně při činnosti obce k využití (odpad zeleně z údržby)	Obec ve spolupráci s povinnou osobou
1.3	Separovat samostatně spalitelnou, jinak nevyužitelnou složku vyskytující se převážně v objemném odpadu na sběrovém dvoře Poznámka:dřevo je biologicky rozložitelná složka odpadu	Obec ve spolupráci s povinnou osobou
1.4	Ukládat odpady na skládky jen v případě, že s nimi či jejich oddělitelnými částmi nelze nakládat jiným způsobem (technicky a ekonomicky přijatelným), zajistit přednostně využití odpadů před jejich odstraněním dle zákona o odpadech	Obec ve spolupráci s povinnou osobou
1.5	Zvýšit informovanost a vzdělávání občanů (co je biologicky rozložitelný odpad, co způsobuje tento odpad uložením na skládku odpadů, atd.)	Obec

Zavést systém separace a svozu elektroodpadu od občanů – zvýšit úroveň separovaného sběru a rozšířit bezplatné odevzdání odpadních elektrických a elektronických zařízení z domácností

Číslo cíle	2
Název cíle	Zvýšit množství vyseparovaného elektrošrotu
Indikátor	Podíl skládkovaného elektrošrotu
Cílová hodnota	Dosáhnout nejpozději do 31.prosince 2008 úrovně odděleného sběru tříděných odpadních elektrických a elektronických zařízení z domácností v množství 4 kg na osobu a rok
Zdroje dat	Evidence odpadů obce a povinné osoby

Číslo opatření	Název opatření	Odpovědnost
2.1	Vytvářet podmínky pro sběr odpadu kat.č. 200135 tzn. na sběrovém dvoře rozšířit o ostatní elektrické a elektronické zařízení vznikající v domácnostech	Obec ve spolupráci s povinnou osobou
2.2	Zajistit předání výše uvedeného odpadu k dalšímu využití	Obec ve spolupráci s povinnou osobou
2.3	Ukládat odpady na skládky jen v případě, že s nimi či jejich oddělitelnými částmi nelze nakládat jiným způsobem (technicky a ekonomicky přijatelným), zajistit přednostně využití odpadů před jejich odstraněním dle zákona o odpadech	Obec ve spolupráci s povinnou osobou
2.4	Zvýšit informovanost a vzdělávání občanů v oblasti dalšího využití tohoto odpadu	Obec

Návrh systému jednotného postupu při zneškodňování autovraků - zajistit sběr a využití autovraků

Číslo cíle	3
Název cíle	Rozšířit již zavedený sběr a využití autovraků
Indikátor	Podíl vyřazených motorových vozidel předaných do systému sběru autovraků a vozidel vyřazených z evidence.
Cílová hodnota	Pro vozidla vyrobená po 1. lednu 1980 nejpozději od 1. ledna 2006 opětovně použít a využít nejméně v míře 85% průměrné hmotnosti všech autovraků převzatých za kalendářní rok a opětovně použít a materiálově využít v míře nejméně 80% hmotnosti všech autovraků převzatých za kalendářní rok.
Zdroje dat	Centrální registr motorových vozidel, evidence autovraků.

Číslo opatření	Název opatření	Odpovědnost
3.1	Využívat systém odhlášení vozidla z evidence pouze po předložení potvrzení o převzetí vozidla do zařízení, kterému byl vydán souhlas dle § 14 odst. 1 zákona o odpadech	Obec
3.2	Stanovit a zajistit systém sběru autovraků a v rámci technických možností i sběru odpadních použitých součástí odstraňovaných při opravách osobních automobilů fyzickými osobami.	Obec
3.3	Zajistit informovanost občanů o systému sběru autovraků a o možnosti předání motorových vozidel určených k vyřazení oprávněným osobám.	Obec
3.4	Doplnění systému sběru autovraků do obecně závazných vyhlášek obce.	Obec

J. Příjmy a výdaje na odpadové hospodářství, struktura zdrojů a dynamika změn

Tabulka č. 4.1.15: Příjmy a výdaje obce na OH v období 2003 - 2004

Tabulka č. 4.1.15 – Příjmy a výdaje obce Město Žatec na OH v období 2003 – 2004					
zdroj dat: rozpočet obce			software: © INISOFT s.r.o., Liberec		
Název nástroje	2003		2004		
	Kč	[%]	Kč	[%]	
Příjmy:					
Poplatky, ceny hrazené občany a živnostníky	6804488,00	95	6990890,00	97	
Dotace EKO KOM	335760,00	5	230846,00	3	
Příjmy z prodeje druhotných surovin	0,00	0	0,00	0	
Jiné příjmy z OH*	0,00	0	0,00	0	
Celkem příjmy	7140248,00	100	7221736,00	100	
Celkem příjmy z OH na tunu odpadu					
Celkem příjmy na obyv./rok					
Výdaje:					
Výdaje na svoz a odstranění směsného KO	4100403,00	32	3911549,00	29	
Výdaje na svoz a odstranění objemného odpadu	279103,00	2	255829,00	2	
Výdaje na tříděný sběr	406869,00	3	569889,00	4	
Výdaje na sběr NO z KO	195869,00	2	213425,00	2	
Výdaje na sběrné dvory	4537035,00	35	4906138,00	37	
Vlastní dotace obce do systému	2904160,00	22	3080250,00	23	
Výdaje na informační a propagační akce	8991,40	0	9943,00	0	
Jiné výdaje na OH**	525129,00	4	445156,00	3	
Celkem výdaje	12957559,40	100	13392179,00	100	
Celkem výdaje z OH na tunu odpadu					
Celkem výdaje z OH na obyv./rok					
Poměr příjmů k výdajům	0,55		0,54		
* např. dotace ze SFŽP ČR apod.					
** např. náklady na odstranění "černých skládek", odpadů vzniklých mimořádnou událostí apod.					

Komentář k tab. č. 4.1.15.

Dotace EKO-KOM a.s.

Vzhledem k neustálému navyšování separačních nádob (papír, plasty, sklo), lze předpokládat navýšení množství vyseparovaného odpadu a tím i navýšení odměn od společnosti EKO KOM.

Příjmy z prodeje druhotných surovin

V současné době odevzdávají občané kovy do sběrných surovin, kde obdrží finanční odměnu. V případě, že občané budou kovy z domácností donášet na sběrový dvůr, bude tato odměna náležet obci. V souvislosti se stále se zvyšující informovaností občanů, lze do budoucna předpokládat postupné zvyšování množství vyseparovaných kovů na sběrovém dvoře a tím i navýšení finančních odměn v této oblasti.

Výdaje na svoz a odstranění objemného odpadu

V souvislosti s výhledem obce (vybudování kompostárny, linky na výrobu alternativních paliv z odpadu), lze do budoucna předpokládat snížení nákladů za odstraňování objemného odpadu.

Výdaje na tříděný sběr

Vzhledem k neustálému zvyšování separačních nádob (papír, plasty, sklo) je nutné počítat i s navýšením finančních prostředků nutných k nákupu separačních nádob.

Výdaje na sběr nebezpečného odpadu z komunálního odpadu

Jelikož obec předpokládá postupné navyšování množství vyseparovaných nebezpečných odpadů z komunálních odpadů (mobilní svoz, sběrový dvůr, zvyšování informovanosti občanů v oblasti odpadového hospodářství), je nutné počítat i s uvolněním větších finančních prostředků potřebných k zabezpečení odstranění vyseparovaných nebezpečných složek z komunálního odpadu.

Výdaje na informační a propagační akce

Výdaje na informační a propagační akce uvolněné obcí se budou do budoucna neustále navyšovat. Obec má v plánu neustále zvyšování informovanosti občanů v oblasti odpadového hospodářství - separace nebezpečných a využitelných složek komunálního odpadu.

K dosažení maximální informovanosti použije obec tyto dostupné prostředky: místní a regionální tisk a TV, informační letáky, exkurze škol na sběrovém dvoře atp.

Administrativní nástroje řízení OH

Základními dokumenty řízení odpadového hospodářství Města Žatec jsou:

- Obecně závazná vyhláška města Žatec č. 60, kterou se stanoví systém sběru, využívání a zneškodňování komunálního odpadu, způsob prokazování využívání nebo zneškodňování komunálního odpadu a systém nakládání se stavebním odpadem (Vyhláška o odpadech) ze dne 28. 5. 1998, která nabyla účinnosti dne 1. 1. 1999.
- Komplexní systém nakládání s odpady města Žatec schválený usnesením Rady města Žatec č. 61/98 ze dne 11. 2. 1998, průběžně aktualizovaný dle legislativních změn a organizačních a technických potřeb města (viz schéma níže).

Smluvní dohody:

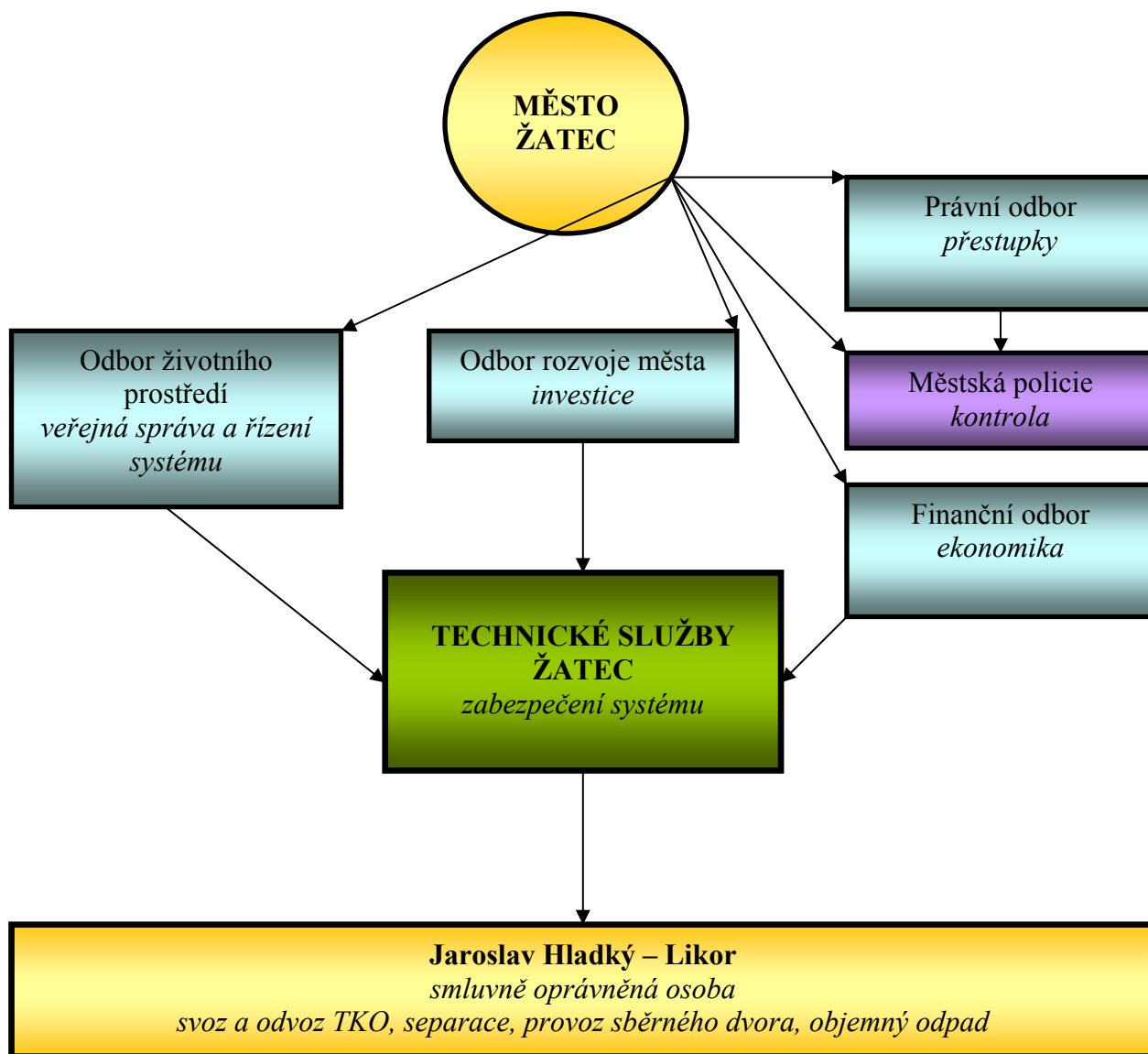
- Smlouva o zabezpečení komplexního systému nakládání s komunálními odpady města Žatec v rámci činnosti příspěvkové organizace Technické služby města Žatec uzavřená mezi Městem Žatec a Technickými službami města Žatec dne 23. 10. 2001 ve znění platných dodatků.
- Smlouva o spolupráci při zajišťování odvozu komunálního odpadu od jeho jednotlivých producentů na území města Žatec včetně jeho městských částí uzavřená mezi Městem Žatec a firmou Jaroslav Hladký – Likor dne 26. 8. 1998 ve znění platných dodatků.
- Smlouva o provozování separovaného sběru pevných druhotných surovin v katastrálním území města Žatec uzavřená mezi Městem Žatec a firmou Jaroslav Hladký – Likor dne 15. 8. 1994 ve znění platných dodatků.
- Smlouva o zneškodňování divokých skládek v regionu města Žatec uzavřená mezi Městem Žatec a firmou Jaroslav Hladký – Likor dne 22. března 1996 ve znění platných dodatků.
- Smlouva o provozování sběrového dvora uzavřená mezi Městem Žatec a firmou Jaroslav Hladký – Likor dne 1. 5. 2001.
- Dohoda o krátkodobém ukládání nebezpečného odpadu – chladniček v areálu výkupu Severočeských sběrných surovin a.s. uzavřená mezi Městem Žatec a firmou Severočeské sběrné suroviny a.s. dne 1. 6. 2000.
- Smlouva o zajištění zpětného odběru a recyklaci odpadů z obalů uzavřená mezi Městem Žatec a firmou EKO-KOM a.s. ze dne 22. 12. 2005 ve znění platných dodatků.
- Smlouva o spolupráci uzavřená mezi Městem Žatec a firmou Kovošrot Děčín a.s. dne 6. 5. 2003.
- Smlouva o odstranění odpadu (trvalá) uzavřená mezi Městem Žatec a společností Skládka Vrbička s.r.o. dne 31. 1. 2005.

Obecně závazná vyhláška města Žatec č. 60, kterou se stanoví systém sběru, využívání a zneškodňování komunálního odpadu, způsob prokazování využívání nebo zneškodňování komunálního odpadu a systém nakládání se stavebním odpadem (Vyhláška o odpadech).

Vyhláška o odpadech byla původně zpracována na základě rozsáhlých změn odpadového hospodářství ustanovených zákonem . 125/1997 Sb., o odpadech. Vyhláška podrobným způsobem upravuje podrobnosti v systému odpadového hospodářství města, především vztahy mezi občanem – oprávněnou osobou – městem.

Změny, které vyplývají z tohoto dokumentu způsobí nutnost změn ustanovení vyhlášky o odpadech a navazujícího systému nakládání s odpady včetně smluvních vztahů. Novelizace vyhlášky o odpadech bude provedena v roce 2006 a základním motivem bude podpora cílů, respektive opatření podle tabulky 4.1.14.

Schéma administrativního zabezpečení systému nakládání s odpady města (vztahy)
(schváleno usnesením Rady města Žatec č.61/98 – aktualizováno)



K. Způsob organizačního zabezpečení řízení odpadového hospodářství původce včetně seznamu vnitřních dokumentů

Popis stavu informačního a organizačního zabezpečení odpadového hospodářství obce

ZPŮSOBY A FORMY KOMUNIKACE OBCE S OBČANY K ZAJIŠTĚNÍ REALIZACE POH OBCE

- základní informovanost občanů o základních údajích potřebných k bezkoliznímu využívání systému nakládání s odpady je prováděna každoročním zasláním informačního letáku:

INFORMAČNÍ LIST PRO OBČANY MĚSTA ŽATEC SYSTÉM SBĚRU, TRÍDĚNÍ, VYUŽÍVÁNÍ A ODSTRAŇOVÁNÍ ODPADŮ VE MĚSTĚ ŽATCI

STAV A VEDENÍ EVIDENCE ODPADŮ

- Evidence odpadů je vedena v digitální podobě s pomocí specializovaného software EVI firmy INISOFT s.r.o. Liberec.
- Evidence odpadů je vedena centrálně a vedení zajišťuje oprávněná osoba Jaroslav Hladký – Likor.
- Městský úřad Žatec, odbor životního prostředí a zemědělství vede a zpracovává evidenci odpadů a způsobů nakládání s nimi, zařízení k nakládání s odpady, zařízení uvedených v § 14 odst. 2 (tj. zařízení na využívání odpadů kde odpad splňuje kvalitu vstupní suroviny a nepotřebuje souhlas podle zákona o odpadech), shromažďovacích míst nebezpečných odpadů a sběrových míst odpadů a skladů odpadů jako **orgán veřejné správy** v odpadovém hospodářství podle zákona o odpadech.

ODBORNOST, ZPŮSOBILOST A KVALIFIKACE A POČET PRACOVNÍKŮ OH

V organizační struktuře Městského úřadu Žatec je zřízeno jedno pracovní místo na úseku odpadového hospodářství (viz. schéma).

V době zpracování plánu odpadového hospodářství pracovní pozici zajišťuje:

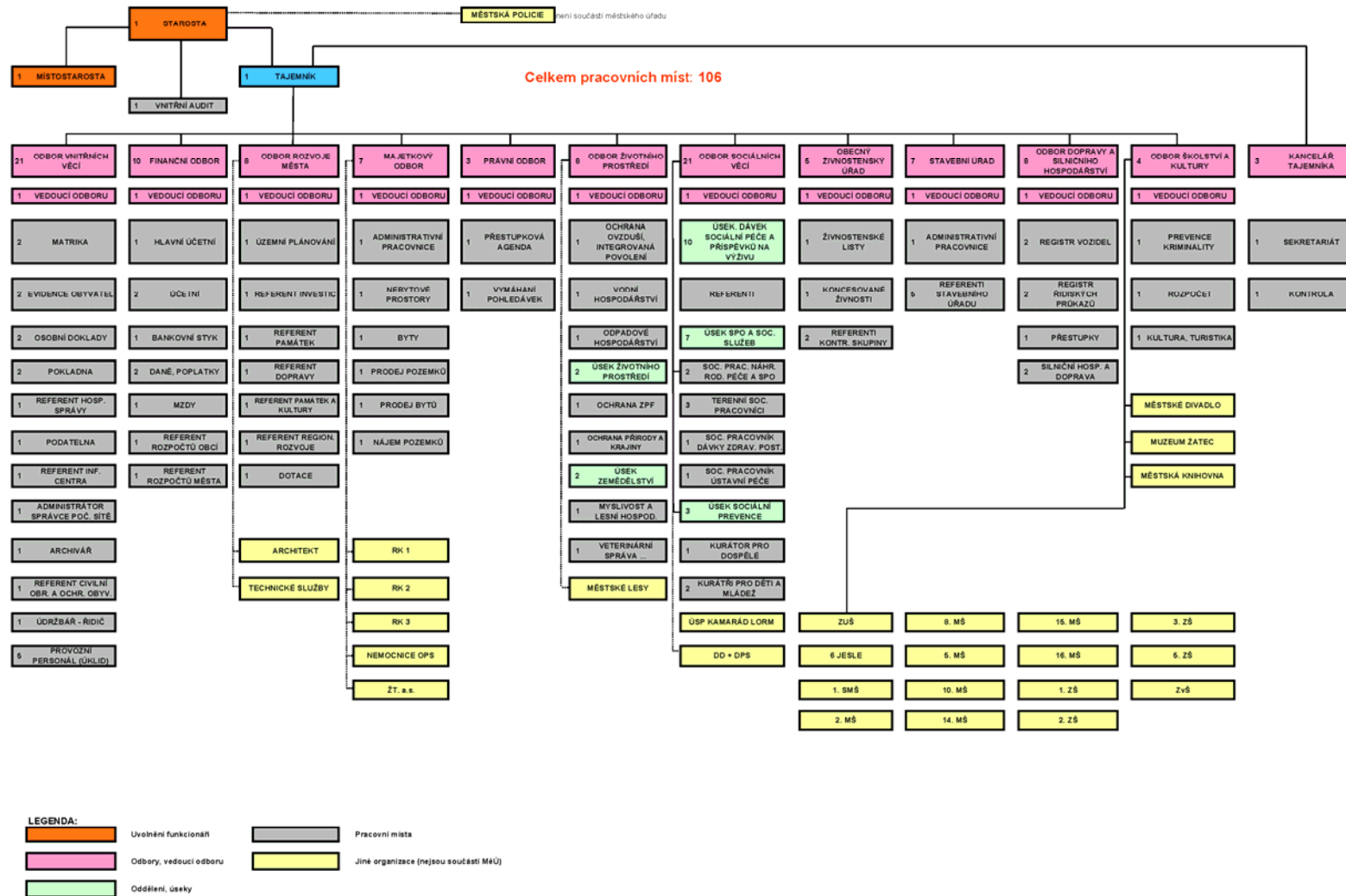
Ing. Alena Dubníčková

referent odpadového hospodářství odboru životního prostředí a zemědělství MěÚ Žatec
VŠB – TU Ostrava, obor zpracování a zneškodňování odpadů.

ZAŘAZENÍ OH V ORGANIZAČNÍM SCHÉMATU PŮVODCE

ORGANIZAČNÍ STRUKTURA MĚŮ ŽATEC A VAZBY S OSTATNÍMI SUBJEKTY

příloha č. 1 k usnesení RM
ze dne 29.4.2003 č. 416/03



Organizační struktura 2-2003 NN

SEZNAM VNITŘNÍCH DOKUMENTŮ PŮVODCE ZPRACOVANÝCH K ZAJIŠTĚNÍ ŘÍZENÍ OH

- Organizační struktura Městského úřadu Žatec ze dne 29. 4. 2003.
- Náplň práce vedoucího odboru životního prostředí a zemědělství.
- Náplň práce referenta odpadového hospodářství odboru životního prostředí a zemědělství.

ZPŮSOB A FORMY SPOLUPRÁCE OBCE S PŮVODCI ODPADŮ

Město Žatec, Městský úřad, odbor životního prostředí a zemědělství

(vyjma výkonu přenesené působnosti státní správy)

- komunikace v prostoru komplexního systému nakládání s odpady města a propagace systému.
- komunikace – poradenství v oblastech legislativy a technologií v odpadovém hospodářství:
 - poskytování informací v souladu se zákonem č. 106/1999 Sb., o svobodném přístupu k informacím,
 - iniciativa při zpracování projektových dokumentací na stavby a zařízení.

Technické služby města Žatec

- komunikace v prostoru komplexního systému nakládání s odpady města a propagace systému.

Jaroslav Hladký - Likor

- komunikace v prostoru oblasti nakládání s odpady a propagace systému města,
- realizace činností v oblasti nakládání s odpady a rekultivace.

Aktualizace POH obce

JMÉNO, PŘÍJMENÍ A KONTAKTNÍ ÚDAJE OSOBY ZODPOVĚDNÉ ZA SLEDOVÁNÍ ZÁSADNÍCH ZMĚN POH

Ing. Alena Dubníčková

referent odpadového hospodářství odboru životního prostředí a zemědělství MěÚ Žatec

e-mail: dubnickova@mesto-zatec.cz

tel./fax: 415 736 451

415 736 513

JMÉNO, PŘÍJMENÍ A KONTAKTNÍ ÚDAJE OSOBY ZODPOVĚDNÉ ZA PŘEPRACOVÁNÍ POH

Petr Janda

vedoucí odboru životního prostředí a zemědělství MěÚ Žatec

e-mail: janda@mesto-zatec.cz

tel./fax: 415 736 450

415 736 513